



RAPPORT D'ACTIVITÉ 2025 et perspectives

Tāpura 'ohipa ravehia 2024
'e fā nō ananahi



SOCREDO

Te māhiera'a o te Fenua



LA BANQUE AU SERVICE *du Fenua*

Depuis 1959, la SOCREDO accompagne les Polynésiennes et les Polynésiens dans les étapes clés de leur vie avec une mission constante : contribuer au développement durable et social du Fenua.

Ancrée dans la légende du 'uru, symbole de prospérité et de générosité, la SOCREDO incarne depuis plus de 65 ans une banque responsable, fidèle à ses racines et résolument tournée vers l'avenir.

Banque *leader* en Polynésie, la SOCREDO place l'humain, la proximité et la responsabilité au cœur de son modèle. Elle mobilise chaque jour ses expertises pour répondre aux besoins de ses clients, soutenir les dynamiques locales, favoriser l'inclusion et accompagner les évolutions de la société polynésienne.

NOS ENGAGEMENTS

au quotidien

ACCOMPAGNER

CHAQUE POLYNÉSIENNE ET CHAQUE POLYNÉSIE

- Des solutions financières adaptées à chaque étape de la vie : épargne, crédit, assurance, investissement.
- Une relation de proximité fondée sur l'écoute, le conseil et la qualité de service.

SOUTENIR

LE DÉVELOPPEMENT ÉCONOMIQUE ET SOCIAL DU FENUA

- Le financement de projets structurants dans l'ensemble des archipels.
- Une contribution active à la création d'emplois et au dynamisme du tissu local.

INTÉGRER

LE CLIMAT, L'ENVIRONNEMENT ET L'INCLUSION DANS CHAQUE DÉCISION

- Une attention portée à l'impact environnemental et social des projets financés.
- Un engagement en faveur de la transition énergétique et écologique du Fenua.

PROMOUVOIR

L'INCLUSION ET L'INNOVATION

- Une banque accessible à toutes et à tous, attentive aux réalités de chaque situation.
- Des solutions digitales utiles, simples et sécurisées, au service des usages du quotidien.



SOMMAIRE



« Être proche, c'est être disponible, à l'écoute et engagé dans la durée. »

Rodrigue,
la voix de l'écoute et de la confiance
à retrouver p.56

SOCREDO

- 2 La banque au service du Fenua
- 6 Une gouvernance solide pour accompagner notre ambition
- 8 Vision, stratégie, action : le regard croisé de nos dirigeants



L'ANNÉE 2025, EN UN CLIN D'ŒIL

- 14 Il était une fois... 2025
- 20 Les chiffres de l'année
- 22 Mesurer notre impact, guider nos actions



TE 'AVEI'A 2028 : ENSEMBLE VERS UN AVENIR DURABLE

- 28 Une stratégie qui s'ancre dans notre histoire et trace notre cap pour demain
- 30 Une stratégie qui se traduit dans l'action
- 32 Soutenir les initiatives locales
- 36 Accompagner chaque Polynésienne et chaque Polynésien
- 40 Construire un avenir durable et équitable
- 44 Grandir ensemble
- 50 #PECH : 4 valeurs pour guider notre cap

« Être chez soi et pouvoir acquérir son logement redonne de la dignité aux familles. »

Terai,
la voix de l'habitat digne et durable
à retrouver p.34

LA SOCREDO AU PLUS PRÈS DES POLYNÉSIENNES ET DES POLYNÉSIENS

- 54 Être proche, partout en Polynésie
- 58 Tisser du lien, au-delà de la banque
- 62 Une banque, un groupe, un engagement



UNE GOUVERNANCE SOLIDE POUR ACCOMPAGNER

notre ambition

UN ACTIONNARIAT EN COHÉRENCE AVEC NOTRE MISSION

La SOCREDO s'appuie sur un actionnariat tripartite aligné avec sa vocation d'accompagnement du développement économique, social et durable de la Polynésie.

Ce modèle repose sur trois piliers complémentaires :

LA POLYNÉSIE FRANÇAISE

qui porte la vision du Pays et impulse les politiques publiques,

L'AGENCE FRANÇAISE DE DÉVELOPPEMENT (AFD)

actionnaire bancaire de référence engagé dans le financement des projets structurants et durables,

LA COFIBRED

partenaire stratégique représentant les intérêts du Groupe BRED et apportant son expertise bancaire, commerciale et opérationnelle.

Par sa complémentarité, cet actionnariat constitue un socle de stabilité, de vision partagée et de cohérence stratégique, au service du *Fenua* et de ses habitants.

UNE GOUVERNANCE RIGoureuse AU SERVICE DE L'ACTION

La gouvernance de la SOCREDO s'appuie sur un **Conseil d'administration** qui définit les grandes orientations de la banque, en suit la mise en œuvre et veille à l'équilibre durable de son modèle. Composé de représentants des actionnaires et d'un représentant du personnel, il se réunit trimestriellement.

La conduite opérationnelle est assurée par la **Direction générale**, appuyée par un **Comité exécutif** et un **Comité de direction**. Ensemble, ils portent au quotidien le déploiement de la stratégie, le suivi des engagements, la maîtrise des risques et le pilotage de l'activité.

Cette organisation permet à la SOCREDO de **conjuguer vision de long terme, solidité de gestion et capacité d'action au service de la Polynésie**.



LA GOUVERNANCE DE LA SOCREDO

au 1^{er} janvier 2026

PRÉSIDENT

Philippe BAUDUIN

DIRECTEUR GÉNÉRAL

Régis CHANG

DIRECTEURS GÉNÉRAUX DÉLÉGUÉS

Vincent FABRE

David WILLECOMME

En août 2025, **Monsieur David WILLECOMME** a rejoint la SOCREDO en qualité de Directeur Général Délégué. Fort de plus de 25 ans d'expérience dans les secteurs bancaire et du développement, en France comme à l'international, il apporte à la banque une expertise reconnue et une vision stratégique précieuse pour accompagner la mise en œuvre de ses ambitions.

Il succède à **Monsieur Xavier ÉCHASSERIAU** qui occupait cette fonction depuis 2022.

LE CONSEIL D'ADMINISTRATION

au 1^{er} janvier 2026

ADMINISTRATEURS REPRÉSENTANT LA POLYNÉSIE FRANÇAISE

Antony GÉROS

Président de l'Assemblée de la Polynésie française

Minarii GALENON-TAUPUA

Vice-présidente, Ministre des Solidarités, en charge de la Famille, de la Condition féminine, des Personnes non autonomes, de la communauté LGBT+ et des Relations avec les institutions

Warren DEXTER

Ministre de l'Économie, du Budget et des Finances, en charge des Énergies, des Postes et Télécommunications

Taivini TEAI

Ministre de l'Agriculture, des Ressources marines, de l'Environnement, en charge de l'Alimentation, de la Recherche et de la Cause animale

Claude PÉRIOU

Administrateur représentant la Polynésie française

ADMINISTRATEURS REPRÉSENTANT L'AGENCE FRANÇAISE DE DÉVELOPPEMENT (AFD)

Philippe BAUDUIN
Président du Conseil d'administration

Mounia AIT OFKIR

Directrice de l'AFD en Polynésie française

Marie EDAN

Directrice adjointe de l'AFD en Polynésie française

ADMINISTRATEURS REPRÉSENTANT COFIBRED

Régis BARRIAC

Directeur International de la BRED

Darryl CONSTANTIN

Responsable régional du Groupe BRED (division anglophone) pour la région du Pacifique Sud

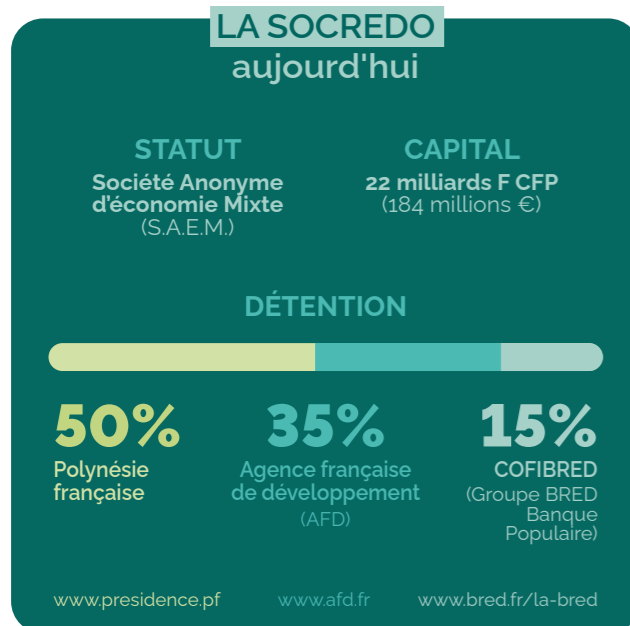
AUTRES MEMBRES

Didier JANCI

Commissaire du gouvernement

Poerani PUHETINI

Membre titulaire du Comité d'entreprise représentant le personnel

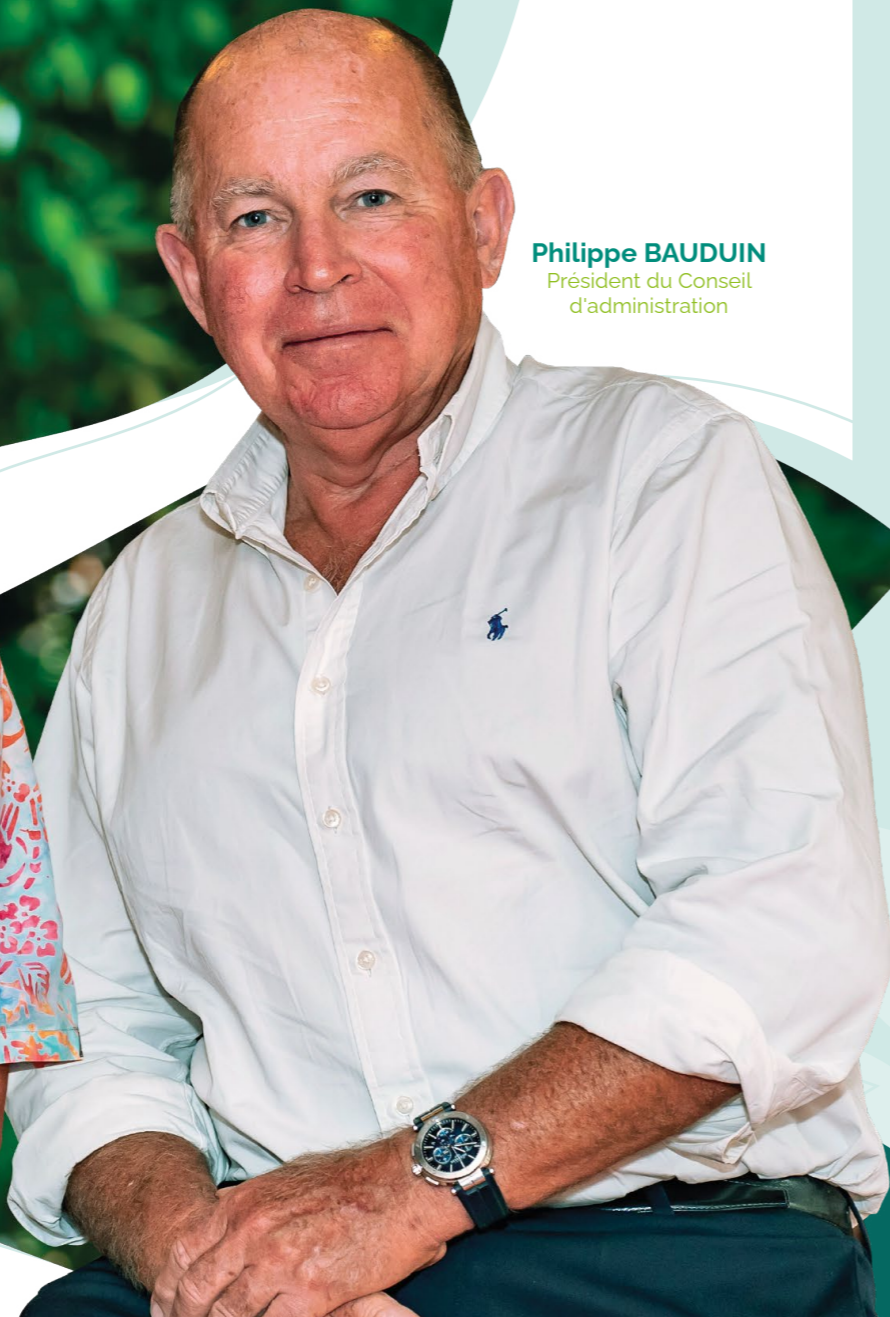


VISION, STRATÉGIE, ACTION

le regard croisé de nos dirigeants



Régis CHANG
Directeur Général
de la SOCREDO



Philippe BAUDUIN
Président du Conseil
d'administration

Dans un environnement bancaire toujours exigeant, que révèlent les résultats 2025 de la SOCREDO ?

Ph.Bauduin. L'année 2025 s'est inscrite dans un contexte économique globalement porteur pour la Polynésie, marqué par un niveau d'activité exceptionnel pour le tourisme, une progression de l'emploi et une dynamique d'investissement favorisée par la baisse des taux. Les turbulences géopolitiques mondiales et le ralentissement marqué de la consommation des ménages sont des ombres au tableau.

Dans un environnement économique contrasté et en dépit d'une concurrence dynamique, la SOCREDO s'est illustrée par une production de crédits record de 117 milliards F CFP, permettant aux encours sains de progresser de plus de 310 milliards F CFP.

Ces résultats sont une jolie performance qui sert le renforcement de notre situation financière. Les objectifs du cap financier sont atteints et dépassés, tandis que la banque continue d'accompagner dans la durée les acteurs de l'économie polynésienne. C'est une belle année !

R.Chang. Ces résultats illustrent également notre capacité à piloter durablement les grands équilibres de la banque dans un environnement en mutation. La SOCREDO maintient une forte dynamique commerciale tout en conservant des niveaux élevés de maîtrise des risques, de sécurité et de conformité.

L'année 2025 a notamment été marquée par l'aboutissement de plusieurs chantiers structurants autour de la cybersécurité, de la sécurité monétaire, de la conformité réglementaire ou encore de la modernisation de nos outils de pilotage. Ces avancées renforcent la robustesse opérationnelle de la banque.

2025 marque une nouvelle étape dans le déploiement de Te 'Avei'a 2028. Comment cette stratégie se traduit-elle concrètement dans les transformations engagées par la banque ?

R.Chang. 2025 a marqué une nouvelle étape dans la mise en œuvre de notre stratégie 2024-2028. Te 'Avei'a n'est pas seulement une feuille de route : cette ambition guide désormais concrètement notre manière de travailler, de décider et d'accompagner nos clients.

Cette stratégie se concrétise à plusieurs niveaux. Nous avons poursuivi la modernisation de nos parcours et de nos outils, renforcé l'efficacité opérationnelle de la banque et accéléré plusieurs projets digitaux destinés à simplifier l'expérience client. Nous avons également développé de nouvelles offres en faveur de l'inclusion bancaire et de l'habitat, avec notamment le lancement du compte URU MARŪ, une offre bancaire accessible sans frais de tenue de compte destinée à favoriser une meilleure maîtrise budgétaire.

Parallèlement, nous avons également engagé des travaux structurants afin de mieux intégrer les impacts environnementaux, économiques et sociaux dans nos décisions de financement. Grâce à notre outil interne « Fiche Matie », nous continuons à porter un regard plus global sur les projets financés, au-delà des seuls critères financiers.

Ph.Bauduin. Au-delà des projets engagés, cette stratégie traduit surtout une évolution plus profonde du rôle de la SOCREDO. Notre volonté est d'accompagner les grandes transitions à l'œuvre en Polynésie et d'ancrer le statut de la SOCREDO comme la banque polynésienne du développement durable, capable de conjuguer performance, inclusion et responsabilité.

La SOCREDO s'est pleinement approprié les thèmes de notre stratégie. Il n'est pas d'endroit de la maison où ils ne trouvent d'écho. Le développement durable, l'inclusion, la volonté de partager au mieux la croissance et la recherche d'efficacité sont des préoccupations unanimes et c'est bien la première réussite de notre stratégie, qu'elle soit ainsi pleinement partagée.

Cette orientation traduit aussi une manière plus globale d'envisager le rôle de la banque face aux évolutions économiques, sociales et environnementales de la Polynésie.

Cette stratégie exprime notre volonté d'inscrire l'action de la SOCREDO dans le temps long, avec une attention constante portée à l'intérêt collectif et au développement du Fenua.

En 2025, la SOCREDO a poursuivi l'évolution de son modèle de proximité. Comment cette ambition se traduit-elle concrètement ?

R.Chang. Cette évolution traduit avant tout notre volonté d'être encore plus utiles dans les moments importants de la vie de nos clients. L'habitat, notamment, constitue un enjeu majeur en Polynésie. Aussi, nous avons renforcé notre accompagnement autour de ces projets avec le développement du Fare Habitat ou encore la création d'espaces spécialisés et la montée en puissance du Prêt à Taux Zéro.

Elle s'est également concrétisée par la poursuite de la transformation engagée de notre réseau, avec le développement des agences conseil sur Tahiti, le renforcement de nos dispositifs de relation client et l'amélioration continue de nos parcours digitaux.

Ces avancées contribuent aujourd'hui à soutenir notre dynamique commerciale, avec une progression des encours de crédits et des avoirs sur le marché des particuliers, tout en rendant nos services plus simples et plus fluides au quotidien.

Ph.Bauduin. Cette dynamique illustre également notre vision d'une banque profondément ancrée dans la réalité polynésienne et attentive aux besoins de la population.

La proximité ne se résume pas uniquement à une présence physique. Elle repose aussi sur notre capacité à proposer des services plus simples d'usage, plus facilement joignables et adaptés aux nouveaux usages, notamment grâce au développement de nos services digitaux et de notre centre de relation client. Au nom de la proximité, la banque cherche aussi à débusquer et réduire les pesanteurs administratives qui nous éloignent parfois de nos clients en suscitant l'incompréhension.

Pour autant, cette évolution ne remet pas en cause l'importance de notre présence humaine. Avec 23 agences réparties dans les archipels, la SOCREDO fait le choix de maintenir dans la durée un réseau de proximité au service du *Fenua*.

La concurrence bancaire continue de s'intensifier sur la place. Comment la SOCREDO entend-elle préserver sa singularité ?

R.Chang. Cette proximité historique s'accompagne d'un modèle singulier, celui d'une banque commerciale performante qui assume pleinement sa mission de banque inclusive et engagée au service du *Fenua*.

La SOCREDO demeure aujourd'hui *leader* sur plusieurs de ses marchés, avec une production de crédits record en 2025 et l'accompagnement de projets structurants dans des secteurs clés de l'économie polynésienne qu'il s'agisse de l'habitat, du tourisme, du commerce ou des transports. Cette

dynamique s'est notamment illustrée à travers le financement de projets emblématiques comme la rénovation d'hôtels.

Cette capacité à conjuguer performance, utilité et engagement constitue l'une des grandes forces de notre modèle.

Ph.Bauduin. Préserver notre singularité est évidemment un sujet d'avenir. La SOCREDO est particulièrement attentive en ce domaine à saisir les attentes des jeunes, à les devancer, à y répondre. Notre action entend s'adresser à tous les Polynésiens, quel que soit leur métier, quel que soit leur âge, quels que soient leurs revenus.

Les partenariats consolidés cette année avec l'AFD, la BRED et la BCI traduisent cette volonté d'agir collectivement au service du développement économique, de l'inclusion et des transitions à accompagner que ce soit en Polynésie mais aussi plus largement dans le Pacifique.

Ces coopérations renforcent notre ouverture régionale et nous permettent de nous appuyer sur des expertises complémentaires, des capacités d'accompagnement élargies et des réseaux solides à l'international, dans une logique pleinement alignée avec l'ambition portée par *Te 'Avei'a 2028*.

Ces transitions occupent une place centrale dans Te 'Avei'a 2028. Comment la SOCREDO entend-elle les accompagner concrètement ?

R.Chang. Nous avons la conviction que la transition environnementale doit se construire de manière progressive, concrète et adaptée aux réalités polynésiennes.

Pour la SOCREDO, cela implique de veiller à ce qu'aucune partie de la population ne soit laissée de côté face aux évolutions économiques, sociales ou environnementales. L'inclusion bancaire, l'accès aux services financiers, l'accompagnement des publics les plus fragiles ou encore l'attention portée aux archipels font pleinement partie de cette responsabilité.

Cela suppose également d'intégrer progressivement ces enjeux dans nos pratiques et dans nos décisions, tout en construisant des solutions concrètes, utiles et adaptées aux besoins du *Fenua*.

Ph.Bauduin. La SOCREDO a également la responsabilité d'être exemplaire dans la manière dont elle accompagne ces transitions.

Ce devoir implique également la mise en œuvre de leviers de progression dans notre propre fonctionnement. En 2025, la banque a poursuivi ses efforts en matière de sobriété énergétique avec une baisse significative de 11 % des consommations

sur le réseau d'agences. Plus encore, la SOCREDO a continué à accompagner les réflexions et les dynamiques collectives engagées en Polynésie autour des enjeux climatiques et environnementaux, notamment dans le cadre du Plan Climat (PCPF) porté par le Pays.

Nous sommes convaincus que ces transitions ne pourront se construire efficacement que si elles restent profondément ancrées à la fois dans l'intérêt collectif, le champ des possibles immédiats et les réalités du quotidien.

La dynamique engagée par la SOCREDO repose également sur l'engagement de ses équipes. Quels enseignements reprenez-vous de l'année 2025 sur le plan humain et social ?

R.Chang. Les transformations engagées ces dernières années font évoluer en profondeur les métiers, les organisations et les façons de travailler. Dans ce contexte, le dialogue, l'écoute et l'accompagnement des équipes sont essentiels.

L'année 2025 a rappelé l'importance de maintenir un dialogue social de qualité et de continuer à accompagner les collaborateurs dans les évolutions que connaît la banque. Ces échanges ont aussi permis de réaffirmer des attentes communes autour des conditions de travail, de l'engagement collectif et du fonctionnement de l'entreprise.

Nous poursuivons ainsi les actions engagées en faveur de la formation, du développement des compétences, de l'accompagnement managérial et de la qualité de vie dans le milieu professionnel.

Ph.Bauduin. La SOCREDO, c'est en premier lieu l'ensemble des femmes et des hommes qui la composent et leur volonté collective de travailler bien. Il y a dans notre maison un sens particulièrement fructueux, constructif et pragmatique du dialogue social et je m'en réjouis. Que le dialogue soit vivant, animé, nourri, est un signe de bonne santé.

Nous avons pleinement conscience de l'engagement des salariés au quotidien qui est la raison première de la performance collective constatée en 2025. La préservation de cette dynamique collective constitue un socle essentiel pour construire, ensemble, l'avenir de la banque. C'est une condition *sine qua non* de bien être mais aussi d'efficacité.

Quels seront les grands enjeux de l'année 2026 pour la SOCREDO ?

Ph.Bauduin. Les prochaines années seront marquées par d'autres évolutions, qu'elles soient économiques, technologiques, environnementales ou sociétales. Dans ce contexte, la SOCREDO devra continuer à évoluer tout en restant fidèle à ce qui fait sa force depuis l'origine : la confiance, l'engagement et sa capacité à accompagner durablement les Polynésiennes et les Polynésiens. Je forme le vœu que les turbulences qui affectent l'économie mondiale s'estompent au large de la Polynésie.

Nos filiales (OSB et OFINA) adopteront en 2026 de nouveaux plans stratégiques dont je ne doute pas qu'ils seront ambitieux, résolus et cohérents avec les axes stratégiques de la maison-mère. Tirer parti du savoir-faire spécialisé des filiales, créer des synergies au sein du groupe, anticiper les évolutions de société, conforter les modèles économiques et les capacités d'action, sont les défis à satisfaire, bien sûr toujours au service du *Fenua*.

Notre responsabilité sera de poursuivre notre engagement en faveur du développement durable et de l'inclusion tant dans notre fonctionnement interne que dans l'accompagnement de nos clients et des grandes évolutions de la Polynésie.

R.Chang. 2026 marquera déjà le mi-parcours de *Te 'Avei'a 2024-2028*. Ce sera une étape importante pour accélérer les réalisations engagées, en faveur de nos clients.

Nous poursuivrons également le développement de nos partenariats avec l'AFD, la BRED, la BCI ou encore l'OPT afin de renforcer notre capacité d'accompagnement, d'innovation et de développement régional dans le Pacifique.

Dans un environnement toujours plus exigeant, nous continuerons enfin à renforcer la solidité de notre modèle économique, la maîtrise de nos risques et notre capacité à accompagner durablement notre croissance.

Notre ambition reste inchangée : construire une banque solide, utile et profondément engagée aux côtés des Polynésiennes et des Polynésiens.





2025 *en un*
CLIN D'ŒIL

IL ÉTAIT UNE FOIS

2025



EN 2025

FAIRE ÉVOLUER LE RÉSEAU D'AGENCES

Une transformation progressive du réseau pour répondre aux usages, avec une nouvelle organisation des opérations en espèces et trois nouvelles agences conseil : Mahina, Punaru'u et Paea.

À retrouver p. 54



MARS

ÊTRE PRÉSENT AUX RENDEZ-VOUS DE L'HABITAT

Une mobilisation sur les salons dédiés à l'immobilier et à l'habitat, au service de l'information, du conseil et de l'accompagnement.



VALORISER LES VISAGES DE LA SOCREDO

Le lancement de la page TikTok *Human by SOCREDO*, autour de portraits de collaborateurs et d'une prise de parole renouvelée.



À découvrir ici

RENFORCER LES COOPÉRATIONS AVEC LES ACTEURS PUBLICS

L'adhésion à la convention-cadre de l'innovation publique, aux côtés des acteurs polynésiens pour faire émerger des solutions innovantes.

À retrouver p. 41



AVRIL

ENRICHIR L'OFFRE BANCAIRE DU QUOTIDIEN

Une offre conçue pour allier simplicité, lisibilité et accessibilité, au plus près des besoins essentiels des clients.

À retrouver p.37



MAI

STRUCTURER UN ACCOMPAGNEMENT RENFORCÉ DU SECTEUR PRIMAIRE

Un partenariat avec la Chambre de l'agriculture et de la pêche lagonaire dans une logique d'accompagnement coordonné et de proximité.



JUIN

INSCRIRE L'ENGAGEMENT DANS LA DURÉE

L'aboutissement du parcours de la Convention des Entreprises pour le Climat, prolongé par la signature de la première charte de finance responsable en Polynésie.

À retrouver p.41



AOÛT

RENFORCER L'EXPÉRIENCE CLIENT À DISTANCE

SOCREDO Connect et l'assistant virtuel Hotu au service d'une relation plus fluide, plus réactive et plus accessible.

À retrouver p.37



SEPTEMBRE

CRÉER UN ESPACE DÉDIÉ AUX PROJETS IMMOBILIERS

Premier espace de ce type en Polynésie, au service du financement, de l'information, du conseil et de la mise en relation autour des projets d'habitat.

À retrouver p.38



Pour aller plus loin.



RASSEMBLER AUTOUR D'UN TEMPS FORT PARTENARIAL

L'Open des Entreprises 2025, un événement placé sous le signe de la convivialité, de la solidarité et du lien entre partenaires.

ENCOURAGER UNE MOBILITÉ PLUS RESPONSABLE

Le lancement des SOC'LIB, une solution de vélos partagés mise à disposition des collaborateurs pour favoriser les déplacements courts à faible impact.



Pour aller plus loin.



OCTOBRE

ANIMER UN TEMPS FORT AU CŒUR DE LA FOIRE AGRICOLE

Un stand dédié au secteur primaire, aux côtés de notre filiale OSB, pour informer, conseiller et accompagner les professionnels au plus près de leurs besoins.



POURSUIVRE UNE COOPÉRATION AU SERVICE DES PROJETS

Un protocole d'accord avec la BRED autour du refinancement, du cofinancement et du partage d'expertises, au bénéfice des projets polynésiens.

À retrouver p.33



OCTOBRE

VALORISER LE REO TAHITI DANS LES USAGES NUMÉRIQUES

La traduction de plusieurs applications mobiles en *reo tahiti*, dans une logique d'accessibilité, d'inclusion et de valorisation du patrimoine linguistique polynésien.



TRANSMETTRE AUX FUTURS ACTEURS DU SECTEUR PRIMAIRE

Une rencontre avec les stagiaires du Centre de Formation Professionnelle et de Promotion Agricoles, autour des métiers, des solutions et des projets soutenus par la banque.



AGIR ENSEMBLE POUR LE PACIFIQUE

Un partenariat renforcé avec la BCI autour du cofinancement, du partage de bonnes pratiques et du développement économique régional.

À retrouver p.33



FACILITER L'ACCÈS À LA PROPRIÉTÉ

La signature de la convention Prêt à taux zéro et le lancement d'une offre primo-accédant, pour renforcer, aux côtés du Pays, l'accompagnement des ménages éligibles.

À retrouver p.38



NOVEMBRE

RENFORCER UNE ALLIANCE DURABLE

Une nouvelle étape dans la coopération avec l'AFD, autour de la finance durable, de l'inclusion financière et du développement du Pacifique.

À retrouver p.33



LES CHIFFRES de l'année



Ces résultats illustrent notre capacité à piloter durablement les grands équilibres de la banque dans un environnement en mutation. La SOCREDO maintient une forte dynamique commerciale tout en conservant des niveaux élevés de maîtrise des risques, de sécurité et de conformité.

Extrait du Regard croisé de nos dirigeants, à retrouver page 8.



DONNÉES FINANCIÈRES

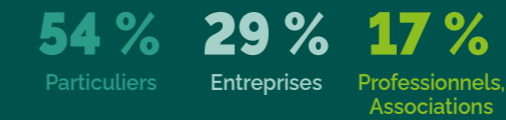
	2024	2025
Encours de dépôts	311 773 323 632	310 083 967 085
en euros	2 612 660 453	2 598 503 644
Parts de marché dépôts	39,8 %	39,14 %
Encours de crédits	327 974 538 147	352 051 984 017
en euros	2 748 426 631	2 950 195 626
Parts de marché crédits	43,2 %	43,83 %
Total bilan	417 829 140 650	408 885 546 829
en euros	3 501 408 200	3 426 460 882
Fonds propres hors FRBG	43 194 973 039	44 473 472 897
en euros	361 973 874	372 687 703
Produit Net Bancaire (PNB)	11 256 935 529	11 704 143 952
en euros	94 333 120	98 080 726
Résultat brut d'exploitation	3 451 224 048	3 707 873 272
en euros	28 921 258	31 071 978
Résultat net	1 619 178 260	1 527 339 858
en euros	13 568 714	12 799 108

RÉPARTITION DE LA CLIENTÈLE

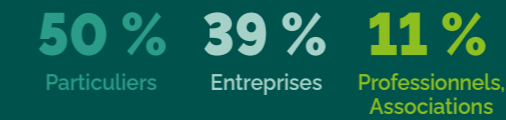
+ 131 000
clients

Particuliers	117 785
Entreprises	1 950
Professionnels	9 180
Associations	2 435

Répartition des Avoirs :



Répartition des Encours (encours total)



Répartition des Encours (encours sain)



NOS COLLABORATEURS

544
colaborateurs

523 en CDI **20** en CDD **1** détaché AFD

6 collaborateurs reconnus travailleurs handicapés
56 stagiaires accueillis
6 apprentis accueillis

65 % femmes **35 %** hommes

FORMATION

85 MF CPF
de budget formation annuel

11 125
heures de formation

2 875
stagiaires au total



En 2025, nous avons poursuivi l'évolution de notre approche de la formation avec cette volonté constante de toujours mieux répondre aux besoins de nos collaborateurs et aux transformations de nos métiers. La SOCREDO privilégie désormais des dispositifs plus ciblés, plus souples et davantage ancrés dans les réalités du terrain, favorisant ainsi l'acquisition de compétences directement mobilisables au quotidien. Cette démarche traduit notre volonté de proposer une offre de formation toujours plus accessible, pertinente et efficace au service du développement professionnel de chacun.

Évelyne BRICHET, Directrice exécutive de la SOCREDO.



MESURER NOTRE IMPACT, guider nos actions

Parce que mesurer, c'est agir, la **SOCREDO a franchi en 2025 une nouvelle étape** dans le pilotage de ses impacts environnementaux, sociaux et économiques.

En effet, avec le déploiement de son plan d'actions sur la vie de bureau et les premiers enseignements tirés de son bilan des émissions de gaz à effet de serre, **la banque affine ses priorités, ajuste ses pratiques et renforce progressivement l'intégration des enjeux environnementaux et sociaux dans ses financements toujours au service du Fenua.**



Une étape décisive qui change la manière de piloter notre impact

POINT DE DÉPART 2024

Premier bilan complet des émissions de gaz à effet de serre.

CE QUE CELA RÉVÈLE

99 % de notre empreinte carbone provient des émissions liées à nos financements
1 % découle de la vie de bureau*.

NOTRE CAP À HORIZON 2028

Financements

→ **transformer progressivement notre action :**

- en orientant nos financements vers des projets plus responsables, grâce à la mesure de la part de nos engagements,
- en contribuant positivement au développement durable.

Vie de bureau

→ **réduire de 12 %** l'intensité carbone** par rapport à 2023.

OÙ EN SOMMES-NOUS FIN 2025 ?

Une première baisse de **2,6 %** de l'intensité carbone par salarié dès la première année de la mise en œuvre du plan d'actions vie de bureau.

* vie de bureau = toutes les activités liées à notre fonctionnement interne : consommation d'énergie de nos sites, déplacements.

** mesurée en tonnes équivalent CO₂/salarié/an. 1 tonne équivalent CO₂ équivaut à 30 tours de l'île de Tahiti en 4x4.

COMPRENDRE POUR MIEUX AGIR

En 2024, la **SOCREDO** a réalisé pour la première fois un bilan complet de ses émissions de gaz à effet de serre, couvrant à la fois son fonctionnement interne et son cœur de métier : le financement de l'économie polynésienne.

Ce travail, réalisé selon les meilleurs standards en la matière (GHG Protocol), a mis en évidence **une réalité structurante : l'essentiel de notre empreinte carbone provient des projets que nous finançons.**

Ce constat oriente désormais notre action : **si agir sur nos pratiques internes reste essentiel, c'est en orientant ses financements que la **SOCREDO** peut avoir le plus d'impact.**

RÉDUIRE NOTRE EMPREINTE AU QUOTIDIEN

Même si notre fonctionnement quotidien ne représente qu'une faible part de notre empreinte carbone, la **SOCREDO** considère qu'il est essentiel d'agir sur nos pratiques internes afin d'intégrer les bons réflexes et de contribuer, à son échelle, à l'effort de transition environnementale.

Ainsi, la **SOCREDO** franchit une nouvelle étape en 2025 avec le **lancement de son plan d'actions environnemental interne.**

Grâce au **suivi régulier d'indicateurs**, la banque **mesure ses avancées, cible ses axes de progrès et ajuste ses actions** dans une logique d'amélioration continue.

Il s'agit d'une **dynamique concrète**, portée par l'engagement des équipes qui permet à la **SOCREDO** d'avancer pas à pas dans la trajectoire qu'elle s'est fixée à **horizon 2028.**

“

Le plan d'actions vie de bureau nous permet de passer du constat à l'action. Derrière chaque indicateur, il y a des actions très concrètes sur le terrain, portées par les équipes. Et les premiers résultats sont là : dès 2025, l'objectif annuel de réduction des émissions a été dépassé, avec une baisse de 2,6 %.

David WILLECOMME,
Directeur Général Délégué de la **SOCREDO**

”

PAPIER

255 ramettes économisées en 2025
soit plus de 127 000 feuilles A4 sur un an.

EAU

-6 % de consommation
avec des actions ciblées sur les sites les plus consommateurs.

MOBILITÉ

62 % du parc en véhicules peu émissifs
et une démarche progressive vers plus de sobriété.

CONSOMMATION D'ÉNERGIE

-7 % d'émissions liées à l'énergie
grâce aux écogestes, aux investissements photovoltaïques et aux actions de sensibilisation.

PHOTOVOLTAÏQUE

100 % des sites éligibles* équipés
et 26 % des besoins énergétiques
des agences couverts par le solaire, contre 10 % en 2024.

GESTION ET VALORISATION DES DÉCHETS

9 800 cartes bancaires recyclées en 2025
et des expérimentations concrètes sur le terrain comme la mise en place de lombricomposteurs dans des cafétérias pilote** avec Ninamu Solutions.

* Sites éligibles = sites disposant de toitures adaptées à la pose de panneaux photovoltaïques.

** Cette opération sera étendue en 2026.



AGIR LÀ OÙ NOTRE IMPACT EST LE PLUS FORT

Parce que l'essentiel de son impact se situe dans les projets qu'elle finance, **la SOCREDO renforce en 2025 l'intégration des enjeux environnementaux et sociaux au cœur de ses décisions de crédit.**

Pour cela, elle s'appuie sur la **Fiche Matie**, un outil interne qui permet d'évaluer chaque financement selon quatre dimensions : le climat, la biodiversité, l'impact économique local et l'impact social.

Cette analyse permet à la fois d'**identifier les initiatives** les plus vertueuses, de **mieux dialoguer** avec les clients et d'**orienter progressivement** les financements vers des modèles plus durables.

Elle s'inscrit dans une démarche plus globale visant à mesurer la « part verte » de nos financements (correspondant aux financements ayant un impact positif sur le climat et l'environnement) afin d'**accompagner la transformation progressive de notre portefeuille de crédit.**

En 2025, l'analyse des financements via la *Fiche Matie* confirme que les projets accompagnés par la SOCREDO génèrent des retombées économiques importantes, tout en faisant apparaître des marges de progression sur les enjeux climatiques. Elle permet ainsi de mieux identifier les projets les plus durables et de cibler les leviers d'amélioration.

LES ENSEIGNEMENTS DE LA FICHE MATIE

- **100 % des dossiers analysés** via la *Fiche Matie*
- Une contribution forte à l'économie locale avec **+3 200 emplois créés et +3 500 emplois maintenus**
- Une part très limitée des dossiers présentant plusieurs impacts négatifs significatifs : **3 % seulement**

RESTAURER LA BIODIVERSITÉ À TRAVERS LES PROJETS FINANCÉS

Au-delà de l'analyse des impacts, la SOCREDO met en place des dispositifs concrets pour accompagner la transformation des projets qu'elle finance.

En 2025, la banque s'associe à **AOA** pour déployer **un mécanisme inédit d'écocontribution dédié à la restauration de la biodiversité indigène et endémique.** Ce dispositif s'applique aux projets immobiliers financés en intégrant dès leur conception une contribution directe à la préservation des écosystèmes.

Il permet ainsi d'aller au-delà du financement en accompagnant les projets vers des modèles plus responsables et en contribuant concrètement à la protection du patrimoine naturel du *Fenua*.



[Pour aller plus loin](#)

DES RÉSULTATS CONCRETS DÈS 2025

- **7 projets immobiliers engagés**
- **6 promoteurs partenaires**
- près de **40 000 m² de surfaces construites concernées**
- **280 logements intégrés au dispositif**
- près de **20 MF CPF d'écocontribution mobilisés**
- dont **5 MF déjà versés en 2025**

ANCER NOTRE DÉMARCHE DANS LES STANDARDS INTERNATIONAUX

L'engagement de la SOCREDO en matière de développement durable s'inscrit dans une démarche volontaire, structurée et suivie dans le temps.

Depuis 2020, la banque est membre de l'**UNEP-FI**, initiative des Nations Unies dédiée à la finance durable. Cette adhésion permet de confronter notre stratégie aux standards internationaux du secteur financier et de renforcer la robustesse de notre trajectoire.

Chaque année, ce cadre fait l'objet d'un suivi par les équipes de l'**UNEP-FI** afin d'apprécier la progression de nos engagements et la réalité des actions mises en œuvre.



[Prolonger la lecture](#)

FAIRE DE CHAQUE COLLABORATEUR UN ACTEUR DE LA TRANSITION

Parce que **la transition ne se décrète pas mais se construit au quotidien**, la SOCREDO mobilise ses collaborateurs autour des enjeux environnementaux et sociétaux.

Ainsi, le **réseau des ambassadeurs** du développement durable, **les actions de sensibilisation** et les **initiatives collectives** contribuent à faire évoluer les pratiques et à ancrer durablement ces enjeux dans le quotidien des équipes.

UNE DYNAMIQUE COLLECTIVE EN 2025

- **28 ambassadeurs** développement durable mobilisés
- **11 ateliers Fresque du Climat** animés en interne
- **103 collaborateurs sensibilisés** en 2025
- **soit 38 % de l'effectif acculturés aux enjeux climatiques** depuis 2024.



En 2025, nous avons changé d'échelle : la mesure ne sert plus seulement à constater, elle nous aide à orienter nos financements et à guider l'action.

David WILLECOMME,
Directeur Général Délégué
de la SOCREDO



FAIRE VIVRE LA TRANSITION AU QUOTIDIEN

Au-delà des dispositifs de sensibilisation, la mobilisation des équipes se traduit en 2025 par des initiatives concrètes, organisées en interne comme en externe.

La troisième édition de **#JeMarchePourLaPlanète** en est une illustration : elle a permis de combiner ateliers, événements, défis collectifs et actions de sensibilisation, dans une logique à la fois pédagogique, participative et ouverte sur l'extérieur.

#JeMarchePourLaPlanète DES TEMPS FORTS EN INTERNE

- **2 journées d'ateliers DIY** organisés
- **plus de 40 participants**

DES RENDEZ-VOUS TOURNÉS VERS L'EXTÉRIEUR

- **2 événements externes** organisés
- **plus de 100 participants** autour d'une conférence à l'UPF et d'une soirée quiz grand public

DES DÉFIS COLLECTIFS POUR EMBARQUER PLUS LARGEMENT

- **2 challenges Ito Ito**
- **près de 600 participants**

TE 'AVEI'A 2028

*Cap sur la stratégie
2024-2028*



UNE STRATÉGIE QUI S'ANCRE DANS NOTRE HISTOIRE

et trace notre cap pour demain

LA BANQUE POLYNÉSIENNE DU DÉVELOPPEMENT DURABLE TE MĀHIERA'A O TE FENUA

Depuis plus de 65 ans, la SOCREDO accompagne les Polynésiennes et les Polynésiens dans leurs projets de vie et dans le développement du *Fenua*. Bien plus qu'un acteur bancaire, elle s'inscrit dans le quotidien des Polynésiens, au croisement des enjeux économiques, sociaux et culturels qui façonnent notre histoire.

Être proche, accompagner, conseiller, c'est aussi dans la relation de confiance tissée au fil du temps avec nos clients que s'exprime notre identité.

Aujourd'hui, face à un monde en transition et à des attentes qui évoluent, nous affirmons une vision claire pour les années à venir : **celle d'une banque utile, de confiance et engagée au service de toutes les Polynésiennes et de tous les Polynésiens**, quel que soit leur lieu de vie, leur situation ou leur projet.

Cette vision s'inscrit dans la continuité de notre héritage et dans la réalité des grands enjeux contemporains : inclusion, sobriété, équité, responsabilité.

Elle se traduit dans notre manière d'exercer notre métier : proposer des solutions accessibles et adaptées, financer les initiatives locales et accompagner les transitions écologique, énergétique et numérique.

Être une banque du développement durable, c'est faire le choix de l'action de long terme, de la proximité réelle et de l'engagement concret pour transformer notre environnement au bénéfice de tous.

CONSTRUIRE, ENSEMBLE, UNE POLYNÉSIE PLUS RÉSILIENTE ET PROSPÈRE

L'ambition de *Te Avei'a 2028* est à la fois simple et exigeante : **faire de la SOCREDO un moteur de transformation utile pour le *Fenua*.**

Dans un contexte de profondes mutations, nous affirmons un modèle bancaire qui **soutient, facilite, relie et accélère** ce qui compte vraiment pour construire demain.

Cela implique d'accompagner les initiatives qui renforcent la résilience du *Fenua*, favoriser une croissance plus inclusive et accompagner concrètement les transitions sociales, environnementales et économiques.

Cet engagement se traduit par des choix clairs : **financer les projets qui ont du sens, faire évoluer nos pratiques internes, innover pour simplifier l'accès aux services et mobiliser nos expertises au service de l'intérêt collectif.**

Nous savons que cette transformation ne se décrète pas. Elle se construit **au quotidien, dans les décisions, dans les accompagnements et dans les relations humaines.** Elle prend forme grâce à l'implication de nos collaborateurs, à la confiance de nos clients et à la richesse du tissu local.

***Te Avei'a 2028* est un projet commun, une dynamique d'action**, portée par une banque engagée, au service d'un avenir durable et partagé pour la Polynésie.

Te Avei'a signifie « le chemin, le cap » en *reo mā'ohi*. Ce nom symbolise notre volonté d'avancer avec constance et humilité, en construisant, pas à pas, une trajectoire de transformation durable, portée par l'ensemble des collaborateurs, au service du *Fenua* et de celles et ceux qui y vivent.



Construire un avenir durable, c'est répondre aux attentes de nos clients, en agissant là où nous sommes utiles, ensemble.

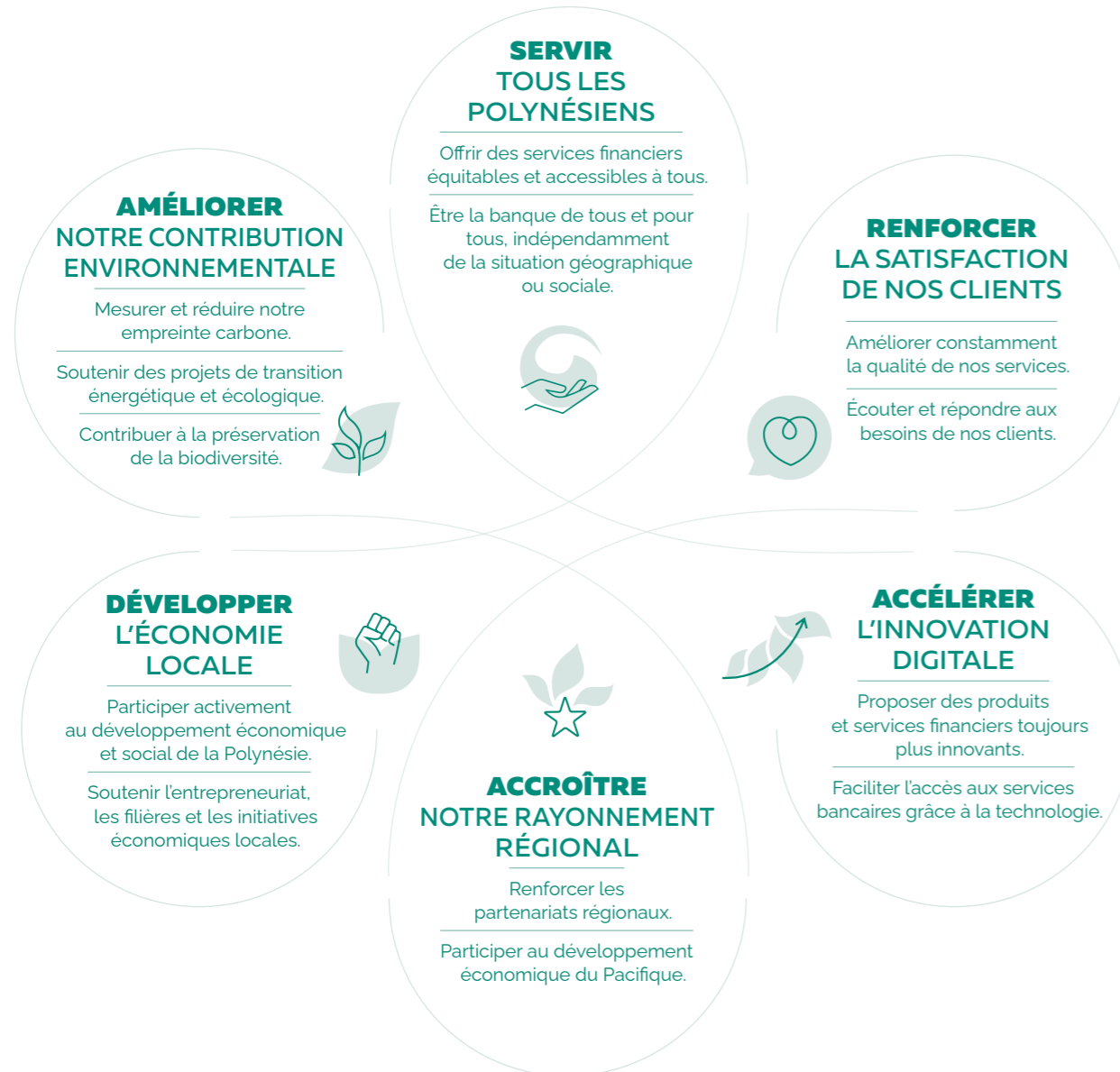
UNE STRATÉGIE

qui se traduit dans l'action

La stratégie *Te 'Avei'a 2028* repose sur **6 objectifs clés** qui traduisent notre volonté d'agir concrètement pour le *Fenua*.

Ils répondent aux **grands enjeux** auxquels la Polynésie est confrontée aujourd'hui : adaptation climatique, inclusion sociale, développement économique, transformation numérique... Ils se veulent également en adéquation avec les **attentes de nos clients**, de plus en plus attentifs à la qualité du service, à l'impact de leurs choix et à la proximité de leur banque.

Ces objectifs structurent notre action à tous les niveaux de l'entreprise. Ils orientent la façon dont nous concevons nos offres, accompagnons nos clients, faisons évoluer nos pratiques et construisons nos partenariats.



Une stratégie ne prend pleinement sens que lorsqu'elle s'incarne dans l'action.

C'est pourquoi nous avons structuré notre feuille de route autour de **3 grands axes** d'action qui donnent corps à notre vision sur le terrain.

SOUTENIR

LES INITIATIVES LOCALES

Nous croyons à la force du *made in Fenua*. En soutenant des projets agricoles, environnementaux, solidaires ou économiques ancrés dans les réalités polynésiennes, nous accompagnons celles et ceux qui font émerger une croissance plus responsable et plus inclusive.

ACCOMPAGNER

CHAQUE POLYNÉSIENNE ET CHAQUE POLYNÉSIEN

Proximité, accessibilité, qualité de service : nos engagements prennent tout leur sens dans la relation client. À travers nos agences, notre Centre de Relation Clientèle et nos services digitaux, nous plaçons chaque client au centre de notre action, pour une expérience plus fluide, plus humaine et plus personnalisée.

CONSTRUIRE

UN AVENIR DURABLE ET ÉQUITABLE

Réduire notre impact, faire évoluer nos pratiques, soutenir les transitions énergétiques, sociales et numériques : notre ambition est de contribuer activement à un développement plus sobre, plus juste et plus durable pour le *Fenua* et les générations futures.

Grandir ensemble, c'est faire vivre *Te 'Avei'a* de l'intérieur. Cette stratégie, ce sont les équipes qui la rendent concrète. En valorisant les talents, en développant les compétences et en renforçant le collectif, nous faisons de chaque collaborateur un acteur de la transformation de la banque et un moteur du changement au service du *Fenua*.



SOUTENIR LES INITIATIVES locales

Accompagner les dynamiques locales, c'est contribuer directement à un développement plus durable, plus résilient et plus équitable au cœur du *Fenua*. Cet axe fort de notre stratégie *Te 'Ave'i'a 2028* repose sur une conviction simple : **les solutions de demain se construisent localement, avec les acteurs de terrain.**



La SOCREDO se positionne comme un **partenaire engagé du développement de la Polynésie**, en proposant des financements adaptés, un accompagnement de proximité et une écoute active des besoins de chaque archipel. En soutenant les filières locales, les projets structurants et les initiatives ancrées ans les réalités polynésiennes, elle contribue à faire émerger une économie plus responsable.

Cette dynamique traduit notre ambition de **faire de la banque un acteur utile des transformations locales**, en misant sur la force d'initiatives concrètes, portées par celles et ceux qui font vivre le *Fenua* au quotidien.



RENFORCER LES COOPÉRATIONS AU SERVICE DU FENUA ET DE SES TRANSITIONS

En 2025, la SOCREDO a renforcé sa dynamique de coopération régionale à travers **la signature de trois accords structurants** avec l'Agence française de développement (AFD), la BRED et la Banque Calédonienne d'Investissement (BCI). Par leur complémentarité, ces engagements traduisent une volonté partagée : **consolider les capacités de financement**, enrichir le partage d'expertise et **accompagner les transitions économiques, sociales et environnementales** à l'échelle du *Fenua* et du Pacifique.

Au-delà de leur portée institutionnelle, ces accords répondent à une finalité pleinement opérationnelle : **donner à la SOCREDO des moyens d'action renforcés pour accompagner les projets de ses clients et soutenir les dynamiques de développement du territoire**. Cofinancement, refinancement, échanges de bonnes pratiques ou encore coopération entre équipes sont autant de leviers qui viennent élargir son champ d'intervention au service de la Polynésie et des Polynésiens.

À travers cette démarche, la banque réaffirme sa volonté d'apporter des réponses toujours plus pertinentes aux besoins de ses clients, en s'appuyant sur des coopérations à la fois utiles, cohérentes et porteuses d'impact. **Ces dernières permettent d'inscrire durablement son action dans une perspective régionale, au service des projets polynésiens et des transitions à l'œuvre au cœur du *Fenua*.**

DÉPLOYER UN ACCOMPAGNEMENT CONCRET AU SERVICE DU SECTEUR PRIMAIRE

En 2025, la SOCREDO a renforcé son accompagnement du secteur primaire à travers une démarche articulant partenariat, financement et présence de terrain. L'objectif ? **Mieux répondre** aux besoins des porteurs de projet, accompagner les filières locales et contribuer à un développement durable ancré dans les réalités du *Fenua*.

STRUCTURER

Le partenariat conclu avec la Chambre de l'Agriculture et de la Pêche Lagonaire (CAPL) vient renforcer l'accompagnement des professionnels en associant expertise technique de proximité et solutions de financement adaptées.

FINANCER

À travers des dispositifs ciblés à l'instar des prêts participatifs, la SOCREDO soutient les micro-projets, le renforcement des fonds propres et les besoins de financement liés au développement des activités.

TRANSMETTRE

Par son intervention auprès des stagiaires du CFPPA, l'agence des professionnels sensibilise les futurs acteurs du secteur aux solutions existantes et valorise les projets qui participent au développement agricole du *Fenua*.

D'AUTRES LEVIERS MOBILISÉS EN 2025

Au-delà des coopérations régionales et de l'accompagnement du secteur primaire, la SOCREDO a poursuivi, dans l'ensemble des archipels, son action auprès des professionnels, des entreprises et des porteurs de projet.

L'accompagnement sectoriel, les dispositifs ciblés, la présence dans les archipels éloignés ou encore l'appui à des projets structurants *via* sa filiale de capital-investissement OCI illustrent la diversité des réponses apportées au service du tissu économique local.

TE 'AVEI'A,
ce sont aussi leurs voix

TERAI,
*la voix de l'habitat
digne et durable*

*« Être chez soi et pouvoir acquérir
son logement redonne de la dignité
aux familles. »*

Portée par **Terai BORDES**, la résidence John et Ida Teariki illustre une approche de l'habitat profondément ancrée dans les réalités polynésiennes : des logements accessibles, pensés pour les familles, intégrés à leur environnement et conçus pour favoriser un cadre de vie plus équilibré.

Pouvez-vous nous présenter le projet John et Ida Teariki ?

John et Ida Teariki est un lotissement de 125 logements de type F4, composé de 71 maisons individuelles et de 54 appartements. Il repose sur un principe de location-accession : pendant cinq ans, les familles versent un loyer qui est ensuite déduit du prix d'achat. À l'issue de cette période, elles ont la possibilité de devenir propriétaires.

L'objectif est clair : permettre à des familles polynésiennes d'accéder à la propriété, dans un cadre de vie pensé pour leur quotidien.

En quoi ce projet répond-il à un besoin fort des familles polynésiennes ?

Nous savons que beaucoup de familles vivent encore dans des logements sur-occupés. Pouvoir disposer d'un logement adapté, spacieux et avoir la perspective d'en devenir propriétaire, cela change profondément les choses.

Au-delà du logement, c'est une question de dignité. Être bien chez soi, pouvoir construire un cadre de vie stable pour sa famille, c'est aussi contribuer à une forme de paix sociale.

Comment y avez-vous intégré les enjeux environnementaux ?

Le projet a été pensé pour s'inscrire dans son environnement. Sur les 12,5 hectares du site, 3 hectares seront dédiés aux fa'apu. Nous avons aussi prévu un parcours de santé à l'intérieur du lotissement, pour permettre aux habitants de pratiquer une activité physique sans avoir à prendre la voiture.

Sur la gestion de l'eau, un forage alimenté par une pompe solaire permettra d'approvisionner le lotissement. Des panneaux solaires seront installés sur le parking des bâtiments, avec une alimentation ensuite réalisée de manière gravitaire.

Après la phase de terrassement, nous prévoyons également de revégétaliser les zones déblayées, avec la plantation d'arbres fruitiers, de cocotiers et d'essences adaptées.

Quels ont été les principaux défis ?

Le plus grand défi a été l'étude d'impact qui a duré près de 18 mois. Ce type de dossier demande beaucoup de rigueur, depuis l'analyse du terrain jusqu'à la phase de construction.

Il y a des défis à chaque étape mais la phase de négociation avec les banques a été plus fluide. Le projet a été porté par un pool bancaire, avec la SOCREDO comme chef de file et qui a été sensible au concept et à son impact.

Quel rôle a joué l'accompagnement bancaire ?

Sans les aides de l'État et du Pays, et sans la confiance des banques. Une initiative comme celle-ci ne pourrait pas voir le jour. C'est le fruit d'un véritable travail d'équipe.

La SOCREDO a joué un rôle important dans la concrétisation du financement. Cette confiance a permis de rendre possible un projet ambitieux, à la fois social, environnemental et local.

Qu'est-ce qui vous rend le plus fier aujourd'hui ?

Ce qui me rend le plus fier, c'est de proposer à des familles polynésiennes une vraie perspective d'accession à la propriété. Le fait d'être chez soi et de pouvoir acquérir son logement au bout de cinq ans redonne de la dignité.

Cette démarche va au-delà de la construction de logements : elle crée un cadre de vie, avec des espaces pour cultiver, se retrouver, faire du sport, élever ses enfants. C'est cette dimension humaine qui donne tout son sens au projet.

« Cette initiative illustre pleinement le rôle que nous souhaitons jouer aux côtés des acteurs locaux : rendre possible des initiatives utiles, ancrées dans les réalités du Fenua et porteuses d'un impact concret pour les familles polynésiennes.

Avec la résidence John et Ida Teariki, l'enjeu dépasse le simple financement immobilier. Il s'agit d'accompagner un projet qui répond à un besoin social majeur, l'accès à un logement digne et abordable, tout en intégrant des dimensions environnementales fortes : gestion raisonnée de l'eau, revégétalisation, espaces de fa'apu, équipements favorisant un cadre de vie plus sain.

Grâce à la Fiche Matie, nous pouvons porter un regard plus global sur les projets financés, au-delà des seuls critères financiers. C'est cette approche qui nous permet d'identifier et de soutenir des initiatives à impact positif, à la croisée du développement local, de l'inclusion sociale et de la transition environnementale. »

Nadia SHAN,
Chargée de Clientèle Entreprises de la SOCREDO



*Découvrir la Résidence
John et Ida*

ACCOMPAGNER

chaque Polynésienne
et chaque Polynésien

Être la banque de toutes les Polynésiennes et tous les Polynésiens, c'est un engagement que nous faisons vivre chaque jour avec **nos équipes, sur le terrain, au téléphone, en ligne ou en agence. Chaque personne, chaque parcours et chaque projet comptent.**

Dans un monde qui évolue vite, nous avons à cœur de rester proches, accessibles et utiles, en faisant évoluer nos façons de faire. Pour cela, **nous simplifions nos services, valorisons les langues et les cultures du Fenua et comptons sur la qualité de la relation, même à distance.**

C'est cette volonté d'être présents, clairs et réactifs, au bon moment et de la bonne manière qui donne toute sa force à notre engagement d'accompagnement. Et c'est ce qui en fait l'un des piliers les plus concrets de notre stratégie *Te 'Avei'a 2028*.



RENFORCER LA QUALITÉ DE SERVICE PAR DES SOLUTIONS PLUS ACCESSIBLES

En 2025, la SOCREDO a poursuivi l'amélioration de son dispositif de relation client en déployant plusieurs solutions destinées à rendre la banque plus simple d'accès, plus réactive et plus proche des usages du quotidien. Ces évolutions traduisent une même exigence : offrir une expérience plus fluide, plus lisible et plus accessible, tout en affirmant un ancrage local fort.

MIEUX ORIENTER ET ACCOMPAGNER

La page SOCREDO Connect a ouvert un nouveau point de contact avec les clients. Pensée comme un espace d'information, de conseil et d'accompagnement, elle valorise les offres, les produits et les services de la banque tout en partageant des contenus et astuces utiles au quotidien.

RÉPONDRE IMMÉDIATEMENT

Avec Hotu, son assistant bancaire virtuel disponible 24h/24 et 7j/7, la SOCREDO renforce l'accessibilité de son service. Conçu pour apporter des réponses simples, claires et immédiates, cet outil, développé avec des partenaires locaux, illustre aussi une innovation ancrée dans l'identité de la banque.

RENDRE LES SERVICES PLUS PROCHES

La traduction de plusieurs applications en reo tahiti, réalisée en collaboration avec les étudiants de l'Université de la Polynésie française, témoigne d'une volonté d'adapter les services de la banque aux usages et aux réalités de ses clients, tout en affirmant l'importance de la langue du *Fenua* dans les parcours numériques du quotidien.



Pour aller plus loin



RENDRE LES SERVICES BANCAIRES PLUS ACCESSIBLES À CHACUN

En 2025, la SOCREDO a poursuivi le développement d'offres bancaires conçues pour mieux répondre à la diversité des situations et des usages de ses clients. Cette démarche traduit une même exigence : proposer des solutions utiles, accessibles et lisibles, permettant à chacun de bénéficier d'un accompagnement bancaire ajusté à ses besoins du quotidien.

Le lancement du compte URU MARŪ illustre concrètement cette orientation. Pensée comme une offre bancaire de base, simple et économique, cette solution donne accès à l'essentiel des services du quotidien dans un cadre sécurisé, favorisant à la fois l'autonomie des clients et la maîtrise de leur budget.

Par cette évolution, la SOCREDO réaffirme sa volonté de construire une banque plus accessible, attentive aux situations de chacun et capable d'apporter des réponses adaptées à la réalité des parcours de vie.



Découvrir URU MARŪ



TE 'AVEI'A,
ce sont aussi leurs voix



JEAN-MICHEL,
*la voix de l'accompagnement
Habitat*

*« Le logement est un enjeu majeur,
et notre rôle est de rendre ces projets
possibles pour les Polynésiens. »*

Au fil des 15 années passées à la SOCREDO, **Jean-Michel PESCHEUX** a exercé plusieurs fonctions, de l'instruction de crédits à la relation clientèle, avant de prendre des responsabilités d'encadrement en agence. Ce parcours, construit au plus près des clients et de leurs projets, lui a permis de développer une vision complète des enjeux du financement Habitat. Aujourd'hui responsable du Fare Habitat, il pilote et accompagne la stratégie Habitat de la banque, avec une attention particulière portée à la qualité de service.

Quelle ambition porte la stratégie Habitat de la SOCREDO ?

À travers cette dynamique, la SOCREDO a voulu réaffirmer son rôle de banque de référence sur le marché de l'Habitat, en accompagnant les Polynésiens dans leurs projets immobiliers. Au-delà du financement, notre ambition est de nous positionner comme un véritable partenaire, capable d'apporter un accompagnement utile, personnalisé et durable, mais aussi de renforcer le travail en lien avec les différents acteurs du parcours immobilier, qu'il s'agisse des acquéreurs, des vendeurs, des promoteurs ou, plus largement, de tous ceux qui participent à la concrétisation du projet. En 2025, cette ambition s'est traduite par une volonté d'aller plus loin, celle de simplifier l'accès à la propriété, de renforcer la qualité de l'accompagnement et de rendre les financements immobiliers plus accessibles.

Qu'est-ce que le Fare Habitat change dans l'accompagnement des clients ?

Le Fare Habitat est un lieu entièrement pensé pour accompagner les clients dans leur projet immobilier. Acheter, construire ou rénover un logement représente souvent un projet de vie important qui demande à la fois de l'écoute, de l'expertise et de la proximité. Avec cet espace dédié, nous avons voulu proposer un accompagnement plus fluide, plus personnalisé et plus rassurant, en créant un cadre qui

facilite les échanges autour du projet immobilier, qu'il s'agisse des acquéreurs, des vendeurs, des promoteurs ou, plus largement, de l'ensemble des interlocuteurs qui contribuent à sa concrétisation. Au-delà du lieu, ce que nous avons surtout voulu faire évoluer, c'est la manière d'accompagner le client. Un projet Habitat s'inscrit dans un parcours de vie, avec ses questions, ses doutes et ses arbitrages. Notre rôle est donc de prendre le temps d'échanger, de donner des repères, d'aider le client à comprendre ce qui est possible et de le rassurer sur la faisabilité de son projet.

C'est cette approche qui change tout. Le conseiller n'est pas là seulement pour apprécier un dossier mais pour accompagner réellement le client dans son parcours.

En quoi l'offre primo-accédant et le prêt à taux zéro (PTZ) facilitent-ils concrètement l'accès à la propriété ?

Ces dispositifs répondent très directement aux enjeux rencontrés par de nombreux ménages polynésiens, en particulier les jeunes actifs et les familles qui souhaitent accéder à la propriété pour la première fois. L'offre primo-accédant mise en place par la SOCREDO permet de proposer des conditions plus adaptées pour faciliter le financement d'un premier achat immobilier, tandis que le PTZ constitue un levier complémentaire important pour alléger le coût global du projet.

Concrètement, c'est la combinaison de ces dispositifs, avec l'AIM, l'aide à l'investissement des ménages, qui change la donne. Dans certains cas, un ménage qui, sans ces aides, pourrait financer un projet à hauteur de 38 millions F CFP peut atteindre jusqu'à 42 millions F CFP. Cet écart de 4 millions F CFP peut permettre de concrétiser un projet qui, autrement, resterait hors de portée.

Si le PTZ et l'AIM sont proposés par les banques de la place, l'offre primo-accédant, elle, est propre à la SOCREDO. C'est un choix fort de la banque qui traduit sa volonté d'aller plus loin dans l'accompagnement des ménages au moment d'un premier achat immobilier.

Comment alliez-vous accessibilité et qualité de service ?

Notre conviction est claire : l'accessibilité ne doit jamais se faire au détriment de la qualité de service ni de l'accompagnement. C'est précisément sur cet équilibre que repose notre stratégie Habitat. L'objectif est de proposer des solutions concrètes et accessibles, tout en maintenant un niveau de conseil exigeant, adapté à chaque situation.

Dans cette logique, la proximité joue un rôle essentiel. Elle permet de nouer une vraie relation avec le client, de mieux comprendre son projet et de l'accompagner de manière plus juste. Le Fare Habitat a renforcé cette dimension en offrant un cadre plus lisible, plus valorisant et plus cohérent avec l'exigence de conseil que nous voulons porter.

Quelle conviction retenez-vous de cette année 2025 ?

Le logement est un enjeu majeur et la SOCREDO a pleinement son rôle à jouer pour accompagner les Polynésiens dans leurs projets immobiliers. En tant que banque polynésienne, nous devons être capables d'apporter des solutions concrètes et de rendre ces projets possibles.

Je suis convaincu que cela passe par trois choses : la proximité, le conseil et l'accompagnement personnalisé. Chaque client a une situation différente, chaque projet a ses propres équilibres et c'est cette capacité d'adaptation qui permet de répondre au plus juste aux attentes des Polynésiens.

Le mot de la fin pour votre équipe ?

Je voudrais simplement leur dire de ne pas changer. Je vois chaque jour une équipe engagée, soudée et profondément investie dans l'accompagnement des clients. Cet esprit collectif, cette exigence et cette envie de bien faire sont une vraie force. C'est précieux et je suis fier de pouvoir m'appuyer sur eux au quotidien.



[Découvrir le Fare Habitat](#)

CONSTRUIRE UN AVENIR *durable et équitable*

L'urgence climatique est une réalité. Face à ce constat, nous faisons le choix d'agir avec lucidité, constance et engagement. Aujourd'hui plus que jamais, nous savons que chaque geste, chaque décision et chaque financement peuvent contribuer à faire évoluer les choses.

Notre responsabilité ne se limite pas à accompagner des projets durables : elle se joue aussi dans notre manière d'exercer notre métier, dans nos choix, dans nos pratiques internes et dans notre capacité à embarquer toute la banque dans cette transformation.

Construire un avenir plus sobre, plus équitable, c'est aussi faire notre part, pour le *Fenua* et les générations futures.

METTRE L'INNOVATION AU SERVICE DE L'INTÉRÊT COLLECTIF ET DU DÉVELOPPEMENT DURABLE

En mars 2025, la SOCREDO a rejoint les signataires de la convention pour l'innovation publique en Polynésie. Cet engagement traduit sa volonté de contribuer, aux côtés des institutions et des autres acteurs polynésiens, à l'émergence de solutions plus collaboratives, plus efficaces et mieux adaptées aux besoins du *Fenua*.

La participation de la banque, en octobre, à la Semaine de l'innovation publique, rythmée par des temps d'échanges, de conférences et d'ateliers, s'est inscrite dans cette même dynamique de coopération et de partage d'expériences autour des transformations qui concernent l'ensemble des organisations. Elle reflète une ambition claire : faire de l'innovation un levier utile, au service de pratiques renouvelées, d'une action plus pertinente et d'un développement plus durable.

À travers cette démarche, la SOCREDO réaffirme qu'innover ne vaut que si cette innovation bénéficie concrètement à la Polynésie et à ses habitants. Elle renforce ainsi les synergies entre monde économique et institutions publiques, au bénéfice du développement durable du *Fenua*.

FAIRE ÉMERGER UNE FINANCE PLUS RESPONSABLE À L'ÉCHELLE DU FENUA

Engagée dans le Parcours Pacifique de la Convention des Entreprises pour le Climat, la SOCREDO a franchi en 2025 une nouvelle étape dans cette démarche. Après l'entrée dans le parcours en 2024, l'année 2025 a été celle de la concrétisation : publication d'une feuille de route à horizon 2035, impulsion d'une charte pour une finance responsable et diffusion de cette dynamique à l'échelle du Groupe.

DONNER UN CAP

La publication de la feuille de route CEC a permis à la SOCREDO de formaliser une trajectoire de transformation à long terme avec, au cœur de cette ambition, la volonté de faire évoluer le métier de banquier, de mieux intégrer les critères extra-financiers dans les décisions de financement et de rediriger progressivement l'offre pour augmenter la part verte des financements.



[Prolonger la lecture](#)

STRUCTURER UNE DYNAMIQUE DE FINANCE RESPONSABLE

Cette dynamique s'est également traduite par la signature d'une charte pour une finance responsable en Polynésie avec d'autres acteurs du secteur financier : OFINA, SOFIDEP et Banque de Polynésie. À travers cette démarche, la banque a contribué à faire émerger une ambition collective, celle de renforcer le rôle de la finance comme levier de transition au service du *Fenua*.

Concrètement, l'objectif est de construire et d'appliquer volontairement des critères verts communs, reconnus par les acteurs financiers polynésiens, afin d'orienter collectivement les financements vers un développement plus durable du territoire.

DIFFUSER LA DYNAMIQUE À L'ÉCHELLE DU GROUPE

Au-delà de la seule banque, cet engagement irrigue plus largement le Groupe SOCREDO. Mobilisation des collaborateurs, évolution des métiers, réduction des impacts internes et alignement progressif des filiales illustrent une même volonté, celle d'inscrire durablement les entités du Groupe dans une trajectoire cohérente de responsabilité, de durabilité et de résilience.



[Consulter la feuille de route d'OSB](#)



[Consulter la feuille de route d'OFINA](#)



TE 'AVEI'A,
ce sont aussi leurs voix

MARAMA,
la voix d'une banque qui transforme ses financements

« C'est dans nos financements que se joue notre plus grand impact. »

Directeur exécutif de la SOCREDO, **Marama COPIE** accompagne depuis plusieurs années l'intégration des enjeux de développement durable dans la stratégie et les activités de la banque. Après le Bilan des émissions des gaz à effet de serre de l'établissement, il a coordonné l'élaboration et la mise en œuvre d'un plan d'actions interne et externe avec l'équipe développement durable de la SOCREDO. Il contribue ainsi à faire émerger une approche plus durable et responsable du développement économique au service du *Fenua*, en encourageant l'intégration de critères environnementaux dans les financements de nos clients.

Pourquoi les enjeux environnementaux et sociaux prennent-ils aujourd'hui une place aussi importante dans l'activité de la SOCREDO ?

Les enjeux environnementaux et climatiques relèvent plus d'une préoccupation de long terme : ils produisent déjà des effets très concrets, en particulier en Polynésie, sur les territoires, les ressources, les conditions de vie et les activités économiques.

En tant que banque de développement, la SOCREDO a une responsabilité particulière. Elle accompagne le développement du *Fenua* dans un cadre qui intègre pleinement les enjeux climatiques, environnementaux et sociaux.

C'est dans cet esprit que la banque a engagé une démarche structurante, avec notamment la réalisation de son bilan des émissions de gaz à effet de serre. Ce travail nous a permis d'objectiver notre impact, de mieux en comprendre la répartition et d'adapter progressivement notre manière d'agir.

Concrètement, comment la SOCREDO intègre-t-elle ces enjeux dans ses décisions de financement ?

Nous avons d'abord renforcé notre capacité à analyser les projets autrement qu'au seul prisme économique. Avec la *Fiche Matie*, déployée depuis 2022, chaque financement est désormais examiné à travers plusieurs dimensions : le climat, la biodiversité, l'impact économique local et l'impact social.

En 2025, cette démarche a franchi une nouvelle étape avec la construction de critères environnementaux sur les principaux secteurs émissifs de notre portefeuille, notamment l'habitat, l'automobile, l'immobilier, le tourisme et les transports.

L'enjeu est de mieux outiller la décision de financement afin d'identifier plus finement les projets les plus vertueux et de structurer progressivement la part verte de notre portefeuille.

Cela implique une vraie transformation des métiers dans la mesure où aujourd'hui nos chargés de clientèle se doivent d'intégrer cette dimension dans les échanges avec nos clients et être en mesure de les conseiller. Nous avons engagé, depuis plusieurs années, une montée en compétence des équipes sur ce sujet et cette démarche s'inscrit dans un processus d'amélioration continue.

Qu'est-ce que cela change dans la manière de financer les projets et d'accompagner les clients ?

Cela transforme en profondeur notre manière d'appréhender les projets. En effet, le développement durable devient un véritable critère d'appréciation dans l'octroi des financements. Il ne s'agit plus uniquement d'évaluer la viabilité économique d'un projet mais également d'en mesurer les impacts environnementaux et sociaux. Cette évolution nous permet ainsi d'instaurer un dialogue plus exigeant et plus qualitatif avec nos clients,

de les sensibiliser à ces enjeux et, lorsque cela est possible, de les accompagner vers des choix plus vertueux.

L'objectif n'est en aucun cas d'exclure mais bien d'orienter progressivement les financements vers des projets compatibles avec une trajectoire plus durable.

Quelles sont les prochaines étapes, notamment autour de la « part verte » des financements ?

La prochaine étape majeure est la mise en place d'un indicateur de part verte des financements.

Cet indicateur nous permettra de mesurer, dans le temps, la progression de nos financements les plus vertueux et de disposer d'un véritable outil de pilotage. Il nous aidera à suivre notre trajectoire, à objectiver nos progrès et à rendre compte de nos engagements, notamment auprès de notre Conseil d'administration.

En parallèle, nous poursuivons l'intégration progressive des critères environnementaux dans nos outils d'analyse, renforçons l'acculturation des équipes et mettons à disposition des offres de financement adaptées mais aussi des outils d'aide à la décision pour nos chargés d'affaires afin de renforcer le conseil client.

À terme, l'enjeu est bien de faire évoluer durablement la structure de notre portefeuille de financements.

Quel conseil donneriez-vous aujourd'hui à un porteur de projet qui présente un dossier à la SOCREDO ?

Je lui dirais de venir avec un projet solide, bien sûr, mais aussi avec une vraie réflexion sur sa durabilité.

Aujourd'hui, un bon projet ne se résume plus à son équilibre économique immédiat : il doit aussi montrer comment il s'inscrit dans le temps, comment il prend en compte son environnement et comment il peut évoluer face aux défis de demain.

C'est sur cette base que nous voulons construire un dialogue utile et exigeant avec nos clients.



GRANDIR ensemble

Faire vivre une stratégie comme *Te 'Avei'a 2028, c'est avant tout une aventure humaine*. Rien ne serait possible sans l'implication, le talent et l'engagement de toutes celles et ceux qui font la SOCREDO au quotidien.

Grandir ensemble, c'est reconnaître que chaque collaborateur a un rôle à jouer dans l'évolution de la banque et lui donner les moyens d'agir, de progresser et de s'épanouir. C'est également cultiver un environnement de travail où l'on peut s'épanouir, apprendre, évoluer et transmettre. Enfin, c'est faire vivre une culture commune fondée sur la confiance, le respect, le sens du service et la volonté d'agir pour le *Fenua*.

En développant les compétences, en accompagnant les parcours et en renforçant le collectif, nous construisons **une banque plus agile, plus engagée et plus responsable, portée par la force de ses équipes**.



RÉINVENTER NOS FAÇONS DE TRAVAILER, ENSEMBLE

En 2025, la SOCREDO a poursuivi la transformation de ses modes de travail en s'appuyant sur une conviction forte : les usages évoluent, les attentes des collaborateurs aussi. Plus collaboratifs, plus flexibles et plus ouverts, les environnements professionnels doivent aujourd'hui mieux répondre aux réalités du quotidien.

C'est dans cette dynamique qu'un hackathon interne a réuni des collaborateurs d'une même direction autour d'un objectif commun : imaginer collectivement les espaces de travail de demain. Répartis en équipes, les participants ont exploré des pistes variées, allant d'espaces favorisant la collaboration à des environnements plus informels, propices à la créativité et au bien-être.

Au-delà de l'exercice, cette initiative illustre la volonté de la SOCREDO de faire évoluer ses pratiques en s'appuyant sur l'intelligence collective et la co-construction. Une manière concrète d'accompagner les transformations de la banque, en associant directement les collaborateurs à la réflexion sur leurs futurs modes de travail.



Pour aller plus loin

UNE ORGANISATION PLUS FLEXIBLE AU SERVICE DES COLLABORATEURS

Soucieuse de s'adapter aux évolutions des modes de travail et aux attentes de ses équipes, la SOCREDO a poursuivi le déploiement du télétravail en 2025. **Cette évolution contribue à améliorer l'équilibre entre vie professionnelle et personnelle, tout en renforçant l'attractivité de la banque.**

81 COLLABORATEURS BÉNÉFICIAIRES

soit près de 15 % de l'effectif.

ACCOMPAGNER LES TALENTS, RENFORCER LES EXPERTISES

En 2025, la SOCREDO a poursuivi ses actions en faveur du développement des compétences, avec une attention portée à la fois à l'évolution des métiers, à la professionnalisation des équipes et à l'accompagnement des parcours individuels. Cette dynamique s'inscrit dans une conviction forte : permettre à chacun de progresser, de renforcer son expertise et de construire son évolution au sein de la banque.

FORMER

Tout au long de l'année, les actions de formation ont accompagné les évolutions des métiers, qu'elles soient commerciales, managériales, réglementaires ou opérationnelles. Ces dispositifs contribuent à maintenir un haut niveau d'exigence et à garantir la qualité de service auprès des clients.

DIPLÔMER

L'année 2025 a également été marquée par l'obtention de plusieurs diplômes par des collaborateurs de la banque, illustrant l'engagement de la SOCREDO en faveur de la montée en compétences dans la durée. Quatre collaborateurs ont ainsi obtenu un Bachelor bancaire dont deux en parcours "Conseiller professionnels" et deux en parcours "Conseiller patrimonial". En parallèle, un collaborateur a obtenu une Licence STS - Informatique générale en formation continue. La dynamique se poursuit avec une promotion ITB engagée sur 2024-2026, ainsi qu'avec le lancement, en octobre 2025, d'un nouveau Bachelor Conseiller Banque-Assurances qui compte déjà trois inscrits.

ACCOMPAGNER

Au-delà des formations, la SOCREDO veille à accompagner les trajectoires professionnelles en valorisant les parcours, en encourageant l'apprentissage continu et en créant les conditions d'un développement durable des compétences. Une démarche essentielle pour renforcer l'engagement des collaborateurs et soutenir la performance collective.

Ces réussites individuelles, portées par l'engagement et la persévérance des collaborateurs, illustrent concrètement la dynamique de progression à l'œuvre au sein de la SOCREDO.

TE 'AVEI'A, c'est aussi ce qui se vit au quotidien



CRÉER DU LIEN

Challenges, moments partagés ont renforcé les liens entre les équipes à travers toute la Polynésie.

#TriathlonDesEntreprises

17 équipes sur la ligne de départ de la 34^e édition.

#EkidenTahiti

6 équipes réunies autour d'un défi sportif placé sous le signe de la **cohésion et du dépassement de soi**.

#NanaRetraités

Un moment de partage pour saluer les parcours et **l'engagement de nos collaborateurs retraités**.

#ConventionInterne

Un temps fort collectif pour **partager la vision et les ambitions de la banque**.



#iToiTo

La SOCREDO, **première entreprise du Fenua** au classement annuel polynésien.

#JournéeMondialeDuMerci

Une journée placée sous le signe de la **gratitude et du partage**.



PARTAGER PLUS QU'UN MÉTIER

Rencontres, échanges et prises de parole ont permis de valoriser les parcours et de transmettre les savoir-faire.

#SemaineDesDroitsDesFemmes

Regards croisés de collaboratrices et collaborateurs autour de la place des femmes dans le monde professionnel.

#HorizonsDuNumérique

Une présence engagée pour sensibiliser les jeunes aux métiers et aux opportunités du numérique.

#JournéeMondialeSecrétaires

Une journée pour remercier et valoriser l'engagement de **nos secrétaires au quotidien**.



#MatinéeEntrepreneuriat

Des échanges inspirants autour de **l'entrepreneuriat avec les jeunes générations**.

#ForumMétiersPapara

Des échanges avec les jeunes autour des métiers, des parcours et des opportunités de la banque.

#UnJobPourTua

Poursuite des **portraits Tua**, une série de témoignages incarnant l'identité et les Valeurs de la SOCREDO





FAIRE VIVRE CE QUI NOUS RELIE

Culture, musique et tradition ont rythmé des moments de partage profondément ancrés dans le *Fenua*.

Un moment musical partagé pour faire vivre la culture polynésienne au cœur des équipes.

#JournéeDuPāreu

Le pāreu à l'honneur dans un moment de convivialité et de **fierté culturelle**.

Des collectes solidaires portées collectivement tout au long de l'année.

Des collaboratrices engagées pour faire **rayonner la culture polynésienne à travers la danse**.

#LaSagaTahiti

Une mobilisation solidaire autour de la vente des T-shirts au profit des vacances d'enfants défavorisés.



DONNER DU SENS ENSEMBLE

Ateliers participatifs, actions et initiatives solidaires ont mobilisé les collaborateurs autour de projets porteurs de sens.

#RelaisPourLaVie

2 équipes, 60 collaborateurs mobilisés pour la 1^{ère} édition en Polynésie de ce relais solidaire, plus de 500 000 F CFP reversés à la Ligue contre le cancer.

#LaTahitienne

175 collaboratrices engagées sur la ligne de départ de cette course solidaire en faveur de la lutte contre le cancer.

#OctobreRose

Tous unis autour d'une même cause.

#JeMarchePourLaPlanète

Un rendez-vous fédérateur mêlant sensibilisation, solidarité et actions concrètes au service du *Fenua*.

#JournéeMondialeChaussettesDépareillées

Une mobilisation collective autour de la Journée mondiale de la trisomie 21 pour **célébrer la diversité et l'inclusion**.



#PECH : 4 VALEURS POUR GUIDER *notre cap*

#PECH incarne les valeurs qui fondent notre identité et donnent un cap à notre action.

La performance, l'engagement, la confiance et l'humain nourrissent notre culture d'entreprise, structurent notre relation aux clients et traduisent la manière dont nous entendons exercer notre responsabilité au service de la Polynésie.

Plus que des repères, elles sont des **convictions concrètes** qui inspirent nos comportements, orientent nos choix et renforcent notre action collective. Parce qu'elles expriment ce que nous sommes autant que ce que nous voulons porter, elles disent l'essentiel : elles disent que **plus qu'une banque, nous sommes la SOCREDO.**



PERFORMANCE

La performance dépasse les chiffres : elle traduit notre volonté de progresser, d'innover et de toujours mieux servir nos clients. Chaque amélioration apportée à nos services, chaque avancée dans nos pratiques et chaque relation de confiance consolidée témoignent de cette exigence. Elle nous permet de conforter notre place de première banque de Polynésie, tout en poursuivant une ambition claire : être une banque utile, inclusive et tournée vers l'avenir.



ENGAGEMENT

Notre engagement va bien au-delà des promesses. Il traduit notre responsabilité et notre volonté d'accompagner les Polynésiennes et les Polynésiens vers un avenir plus durable et plus équitable. En tant qu'acteur financier, nous avons un rôle à jouer dans l'accompagnement des transitions et le financement de projets responsables. Nos actions en faveur de l'environnement, notre soutien aux initiatives locales et notre proximité avec nos clients expriment concrètement cet engagement au service du *Fenua*.



CONFIANCE

La confiance est au fondement de toutes nos relations, avec nos clients, nos actionnaires, nos partenaires et plus largement avec l'ensemble de nos parties prenantes. Elle se construit dans la durée, grâce à la qualité de nos services, à la fiabilité de nos produits et à la pertinence de nos conseils. Chaque jour, nous nous attachons à la mériter, à l'entretenir et à la faire grandir, avec exigence, constance et sens des responsabilités.



HUMAIN

À la SOCREDO, l'humain est au cœur de notre action. Nous croyons en la valeur de chaque personne et en la richesse des parcours, des talents et des perspectives. Cette attention s'exprime dans la relation que nous construisons avec nos clients et dans l'accompagnement de nos collaborateurs. En favorisant un environnement inclusif, respectueux et propice au développement de chacun, nous faisons de cette valeur un fondement essentiel de notre identité et du sens que nous donnons à notre action quotidienne.



LA SOCREDO

*au plus près des Polynésiennes
et des Polynésiens*

ÊTRE PROCHE, PARTOUT *en Polynésie*

Ancrée dans les cinq archipels, la SOCREDO incarne **une proximité qui va bien au-delà de la présence physique.**

Avec un réseau de 23 agences réparties sur l'ensemble du territoire, complété par des tournées régulières dans les îles éloignées, la banque veille à garantir un accès équitable aux services financiers pour toutes les Polynésiennes et les Polynésiens où qu'ils se trouvent. Cette proximité s'exprime sur le terrain, **au plus près des réalités de chaque île** mais aussi à travers une organisation du réseau qui évolue pour mieux accompagner les clients selon leurs besoins.

Depuis 2022, 7 agences ont progressivement adopté un format davantage centré sur le conseil et l'accompagnement, sans opérations d'espèces. Cette évolution permet de **simplifier les démarches**, de **fluidifier les parcours** et de **consacrer plus de temps à la relation client**, tout en maintenant un service de proximité attentif et de qualité.

La SOCREDO s'appuie également sur plusieurs **agences spécialisées**, conçues pour répondre à des besoins spécifiques et proposer un accompagnement plus ciblé. Professionnels, Entreprises, Gestion privée : ces agences dédiées permettent de mobiliser des expertises renforcées et d'adapter la relation de conseil aux attentes de chaque client.

Le réseau est complété par deux espaces dédiés à des moments clés de la vie bancaire : le **Fare Habitat** pour accompagner les projets liés au logement et l'**Espace Crédit Conso**, dédié aux besoins de financement du quotidien. Ces lieux viennent enrichir l'accompagnement proposé par la banque, avec des approches ciblées et complémentaires.

Mais la **proximité**, c'est aussi une question de **lien**, d'**écoute** et de **confiance**.

Qu'ils soient en agence, au Centre de relation clientèle, dans une agence spécialisée ou dans l'un de nos espaces dédiés, nos conseillers accompagnent chaque client avec attention et expertise, qu'il soit particulier, professionnel ou entreprise.

Ainsi, pour nous, être proche signifie offrir des solutions adaptées mais aussi faire évoluer nos façons d'accompagner, toujours avec l'objectif de rester accessibles, disponibles et humains.

C'est aussi cela, notre vision de la banque de proximité au Fenua.

ARCHIPEL DE LA SOCIÉTÉ

- Agence Arue
- Agence Pouvanaa A Oopa
- Agence Faa'a ville
- Agence Fare Ute
- Agence Maharepa (Moorea)
- Agence Mahina
- Agence Paea
- Agence Pajara
- Agence Pirae
- Agence Punaruu
- Agence Siège
- Agence Taravao
- Agence Tupaerui

Agence Conseil avec guichet conseil et sans espèces

ÎLES SOUS-LE-VENT

- Agence Fare (Huahine)
- Agence Patio (Taha'a)
- Agence Uturoa (Raiatea)
- Agence Vaitape (Bora Bora)

ARCHIPEL DES MARQUISES

- Agence Atuona (Hiva Oa)
- Agence Hakahau (Ua Pou)
- Agence Taiohae (Nuku Hiva)

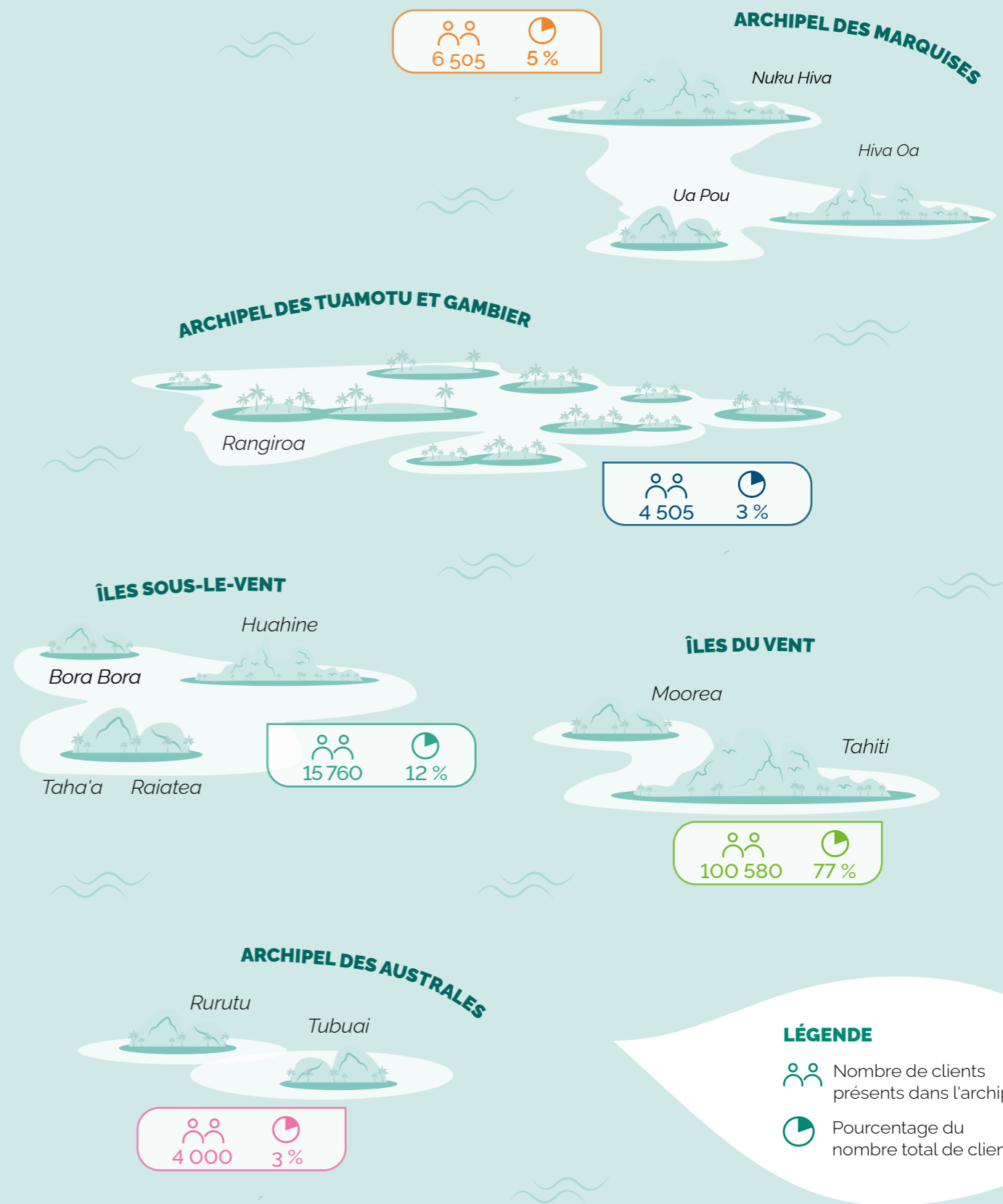
ARCHIPEL DES AUSTRALES

- Agence Matura (Tubuai)
- Agence Moerai (Rurutu)

ARCHIPEL DES TUAMOTU

- Agence Avatoru (Rangiroa)

23 AGENCES RÉPARTIES dans les 5 archipels



LÉGENDE

- 👤 Nombre de clients présents dans l'archipel
- 📊 Pourcentage du nombre total de clients

TE 'AVEI'A,
ce sont aussi leurs voix



RODRIGUE,
*la voix de l'écoute
et de la confiance*

« Être proche, c'est être
disponible, à l'écoute et engagé
dans la durée. »

À la SOCREDO depuis 29 ans, **Rodrigue TAATA** construit son parcours au plus près du terrain, entre relation client et management. Responsable de l'agence de Mahina depuis 2016, il incarne une vision de la proximité bancaire fondée sur l'écoute, la confiance et la qualité de l'accompagnement. Une approche profondément humaine qui s'exprime aussi dans l'attention portée aux équipes et à la transmission au quotidien.

Pouvez-vous nous parler de votre parcours et de ce qui vous anime aujourd'hui à Mahina ?

Cela fait aujourd'hui 29 ans que j'évolue au sein de la SOCREDO. Mon parcours s'est construit pas à pas, à travers des fonctions variées, de l'assistanat à la gestion de clientèle puis au management. Cela m'a permis de bien comprendre les réalités du terrain. Devenu Responsable d'agence en 2001, j'ai eu la chance d'exercer dans plusieurs îles, sur des missions aux compétences variées, ce qui a beaucoup nourri mon expérience.

Depuis 2016, je suis Responsable de l'agence de Mahina. Ce qui m'anime aujourd'hui, c'est de mettre cette expérience au service des clients mais aussi des équipes. La transmission fait pleinement partie de mon rôle : accompagner les nouveaux arrivants, partager mon expérience, y compris avec les stagiaires. Et, plus que tout, aider chacun à trouver sa place est devenu une vraie source de motivation au quotidien.

Qu'est-ce qui donne le plus de sens à votre métier au quotidien ?

Au quotidien, j'aime la richesse des échanges aussi bien avec les clients qu'avec les équipes. Les journées ne se ressemblent pas. Accompagner les clients dans leurs projets, les écouter, les conseiller et être présent dans les moments importants de leur vie donne beaucoup de sens à mon travail.

Humainement, ce qui me motive le plus, c'est cette relation sincère, ancrée dans le *Fenua* et le sentiment d'être utile, à la fois pour les clients et pour l'équipe.

Vous parlez de « bien accompagner » les clients : qu'entendez-vous par là ?

Bien accompagner, c'est d'abord être dans la proximité : prendre le temps d'écouter, de comprendre un projet puis d'expliquer clairement, en toute transparence.

C'est aussi rester disponible et construire une relation de confiance qui s'inscrit dans la durée. Pour moi, la qualité de l'accompagnement repose autant sur l'expertise que sur l'attention portée à chaque personne.

L'agence de Mahina a évolué vers un format plus centré sur le conseil. En quoi cela a-t-il fait évoluer votre façon de travailler ?

Cette évolution correspond à une nouvelle manière d'organiser l'accueil en agence, moins centrée sur les opérations d'espèces au guichet et davantage tournée vers le conseil. Elle répond à une évolution des besoins et des usages. Aujourd'hui, de nombreux clients attendent à la fois plus de simplicité dans leurs démarches et une relation plus personnalisée sur les moments importants de leur vie.

Ce changement a renforcé la qualité de la relation avec les clients. Nous prenons davantage le temps d'échanger, d'expliquer et de conseiller, au-delà d'une demande ponctuelle. Cela nous permet d'être encore plus attentifs à la situation, aux projets et aux attentes de chacun. Les clients se sentent écoutés et accompagnés dans la durée, ce qui renforce naturellement la confiance et la proximité.

Pour l'équipe aussi, cela fait évoluer notre façon de travailler. Nous fonctionnons de manière plus collective, avec davantage d'entraide, de soutien mutuel et de cohésion. Chacun trouve sa place et peut apporter sa contribution, au service des clients comme du collectif.

Aujourd'hui, que signifie pour vous « être proche » de ses clients ?

Être proche des clients aujourd'hui, c'est d'abord être joignable et disponible, dans une relation construite dans la durée. C'est instaurer un lien de confiance fondé sur l'écoute et la transparence et accompagner les clients à chaque étape de leurs projets.

Être proche, c'est aussi s'engager pleinement à leurs côtés, avec un accompagnement clair, sincère et constant.



TISSER DU LIEN, AU-DELÀ *de la banque*

À la SOCREDO, nous mesurons notre impact à la force des liens que nous construisons avec les Polynésiennes et les Polynésiens autant qu'à la solidité de nos résultats financiers.

Grâce à nos partenariats et nos actions de sponsoring, nous accompagnons celles et ceux qui agissent pour un *Fenua* plus **solidaire**, plus **durable**, plus **vivant**. Soutenir des projets locaux, environnementaux, éducatifs ou culturels, c'est contribuer à faire grandir ce qui compte vraiment : **la solidarité, l'inclusion, la préservation de notre environnement et la transmission des savoirs.**

Chaque initiative portée ou soutenue traduit notre volonté d'être au-delà d'une simple banque : **un acteur du lien, du partage et de l'avenir.**

VALORISER LES RICHESSES DU FENUA

- Partenariat avec **Pacific Cosmetic Valley** autour d'une filière cosmétique locale fondée sur la biodiversité polynésienne et les savoir-faire traditionnels.
- Une dynamique réunissant producteurs, chercheurs et entrepreneurs du *Fenua*.

Te 'Avei'a : faire grandir une économie locale innovante et durable.



AGIR POUR LA BIODIVERSITÉ

- Soutien renouvelé à l'**UICN** et au programme européen **BESTLIFE2030** en faveur de la préservation des écosystèmes ultramarins.
- Engagement aux côtés d'acteurs comme **Tama no te Taioto, Tamari'i no te Moana** et **Brigade Verte Tahiti** pour protéger le vivant et sensibiliser les citoyens.

Te 'Avei'a : relier action locale et mobilisation collective au service du vivant.

OFFRIR UNE VOIX AUX TALENTS DE DEMAIN

- Lancement du projet sociétal SOCREDO x **Tahiti Choir School** : « Offrir une voix ». Valorisation des actions écoresponsables dans les îles éloignées.
- Une initiative menée avec la **Ville de Papeete** et la **Fondation Anāvai** auprès d'enfants issus de quartiers prioritaires.

Te 'Avei'a : révéler les talents et renforcer la confiance à travers la culture.



RASSEMBLER AUTOUR DE L'HUMAIN

- Poursuite de notre engagement auprès du **Fare Heimanava**.
- Rencontres, activités sportives et actions éducatives menées autour du partage et de l'inclusion, notamment lors des **Journées Polynésiennes du Handicap**.

Te 'Avei'a : renforcer l'écoute, la confiance et le lien social.



SENSIBILISER POUR MIEUX PRÉSERVER

- Partenariat avec Tahiti Stories Production autour des **Ambassadeurs de l'environnement**.
- Ateliers développement durable avec **Nīnamu Solutions** et **Bricolab** et participation à la conférence **AOA** à l'UPF.

Te 'Avei'a : éveiller les consciences et encourager le passage à l'action



SOUTENIR LES ÉLANS SOLIDAIRES

- Mobilisation autour des collectes **Back 2 School**, **CHPF** et **familles d'Afahiti**.
- Actions solidaires menées avec **FACE**, **Anāvai** et **Feti Family**...

Te 'Avei'a : faire vivre l'entraide au plus près des Polynésiens



TE 'AVEI'A,
ce sont aussi leurs voix



CHRISTOPHE,
*la voix de l'engagement
solidaire*

« Ce qui nous rassemble, c'est la volonté
d'agir de façon très concrète au service
des familles et du Fenua. »

Directeur de l'association Hotuarea Nui, **Christophe TEANO** incarne un engagement de terrain, patient et généreux, au service des familles et des personnes qui en ont le plus besoin. Depuis près de vingt ans, cette association reconnue d'intérêt général fait émerger des réponses concrètes à des besoins du quotidien, avec une attention constante portée à la jeunesse, à la dignité et à la solidarité. Son partenariat avec la SOCREDO prolonge cette dynamique : celle d'un engagement utile, ancré dans la réalité, au service du Fenua.

Pouvez-vous nous présenter en quelques mots Hotuarea Nui ?

Hotuarea Nui est une association socio-éducative reconnue d'intérêt général, créée il y a vingt ans à l'initiative des familles des quartiers prioritaires de Hotuarea. D'abord ancrée dans ce quartier de Faa'a, elle a progressivement élargi son champ d'action à partir de 2008 pour intervenir au-delà de sa commune d'origine. Aujourd'hui, ses actions s'adressent plus largement aux publics qui en ont besoin en Polynésie française.

Autour de quelles valeurs et de quel projet votre partenariat avec la SOCREDO s'est-il construit ?

Nous partageons avec la SOCREDO une même manière de voir l'engagement : quelque chose de concret, d'utile et qui part des besoins du terrain. C'est ce qui nous a rapprochés.

Notre partenariat s'inscrit naturellement dans les différents combats que nous portons au quotidien, qu'il s'agisse de l'accompagnement social, de l'insertion, de la Vestiboutik solidaire ou, plus récemment, de la cause animale. Au fond, ce qui nous rassemble, c'est la volonté d'agir de façon très concrète au service des familles et du Fenua.

En pratique, qu'est-ce que le soutien de la SOCREDO vous permet de faire ?

Le soutien de la SOCREDO nous permet d'abord d'agir plus concrètement. Pour une association comme la nôtre, recevoir un appui privé, c'est important, parce que cela reste assez rare et que cela montre qu'une entreprise du Fenua croit vraiment aux causes que nous défendons.

Grâce à ce soutien, nous pouvons mettre en place des actions de sensibilisation et de formation autour du bien-être animal mais aussi aider des familles à faible revenu à travers des campagnes de stérilisation et d'identification. Pour elles, c'est une aide très concrète, à la fois financière mais aussi en termes d'accompagnement et de responsabilisation.

Quel message aimeriez-vous adresser aux équipes de la SOCREDO ?

J'aimerais d'abord les remercier pour leur engagement et les encourager à continuer à soutenir des actions qui ont un impact concret dans la vie des gens. Que ce soit pour l'insertion, l'environnement, le bien-être animal ou d'autres causes utiles au Fenua, cet engagement compte vraiment.

J'aimerais aussi leur dire que le monde associatif a besoin de relais. En Polynésie, beaucoup de bénévoles s'essouffent. Alors chaque soutien compte, qu'il soit financier ou humain. Si certains ont la possibilité de donner un peu de leur temps, ce serait précieux. Et bien sûr, ils seront toujours les bienvenus au sein de l'association Hotuarea Nui.

« Cette rencontre m'a touchée et m'a rappelé que quand on agit vraiment, concrètement, l'impact dépasse souvent ce qu'on ose imaginer ou espérer. À la SOCREDO, nous sommes fiers de soutenir des acteurs comme Hotuarea Nui qui transforment des gestes simples en actions utiles, durables et solidaires au service du Fenua. »

Mathilde LEJEUNE,
Collaboratrice de la SOCREDO, après une rencontre avec les équipes de Hotuarea Nui.



A découvrir ici

UNE BANQUE, UN GROUPE, UN ENGAGEMENT

commun



Derrière la SOCREDO, il y a un groupe uni par une ambition partagée : mieux accompagner les Polynésiennes et les Polynésiens dans leurs projets.

Structuré autour de trois entités complémentaires, il mobilise des expertises variées dans le financement, l'investissement et les services bancaires.

Cette complémentarité renforce la capacité du Groupe à agir avec cohérence, proximité et efficacité au service du développement du Fenua.

OSB

Océanienne de Services Business

UNE FINTECH POLYNÉSIEENNE AU SERVICE DE L'INNOVATION BANCAIRE

Créée en 1994, l'Océanienne de Services Business (OSB), filiale de la SOCREDO, est le centre de production et de transformation numérique de la banque. Initialement dédiée à la gestion des moyens de paiement (chèques, cartes, automates), elle a su élargir ses expertises pour devenir aujourd'hui un véritable acteur de la chaîne de valeur digitale, au service des clients comme des équipes internes.

OSB exploite les serveurs monétiques et télématiques, distribue et assure la maintenance des terminaux de paiement et des automates (DAB, bornes de paiement...) et intègre des solutions de paiement dématérialisées (PayZen, FenuaPay...). Elle pilote également les activités d'édition, de dématérialisation documentaire (numérisation, indexation, signature électronique, gestion et archivage électronique) et de traitement des flux entrants.

En veille constante sur les évolutions technologiques et sécuritaires, OSB joue un rôle moteur dans le développement des services bancaires innovants et dans la transition numérique de l'économie polynésienne. Elle incarne l'ambition du Groupe SOCREDO d'allier fiabilité opérationnelle et innovation au service du Fenua.

CHIFFRES CLÉS 2025

132 salariés

1,957 milliard F CFP
de chiffre d'affaires

En savoir + www.osb.pf



UNE EXPERTISE MONÉTIQUE ET DES SOLUTIONS DE FINANCEMENT AU SERVICE DES CLIENTS DU PACIFIQUE

Créée en 2004, l'Océanienne de Financement (OFINA) est la filiale du Groupe SOCREDO spécialisée dans les solutions de paiement. Implantée à Tahiti et en Nouvelle-Calédonie, elle opère au cœur des échanges monétiques dans la région Pacifique.

OFINA assure l'émission, la distribution et la gestion des cartes de paiement et de crédit American Express® et pilote l'ensemble des opérations commerciales, financières et techniques associées. Elle gère également les flux monétiques issus des réseaux American Express, UnionPay (UPI) et Japan Credit Bureau (JCB), depuis la collecte jusqu'au reversement des montants et des commissions.

À cette expertise s'ajoute une offre de prêts à court terme ainsi que des facilités de paiement, destinées à accompagner les particuliers dans la réalisation de leurs projets. En alliant savoir-faire, sécurité et réactivité, OFINA contribue à fluidifier les paiements et à moderniser les usages bancaires dans la région Pacifique.

CHIFFRES CLÉS 2025

40 salariés (dont 4 en Nouvelle-Calédonie)

814,6 millions F CFP
de Produit Net Bancaire (PNB)

En savoir + www.ofina.pf
www.ofina.nc



Océanienne de Capital Investissement
Groupe Banque SOCREDO

UN SOUTIEN À L'ÉCONOMIE LOCALE GRÂCE AU CAPITAL INVESTISSEMENT

L'Océanienne de Capital Investissement (OCI) accompagne, depuis sa création en 2008, les entrepreneurs et porteurs de projets qui construisent l'économie de demain en Polynésie française.

Spécialisée dans le financement « haut de bilan », OCI intervient en apportant des solutions en fonds propres ou quasi-fonds propres et permet aux entreprises de se développer, d'innover et de créer de l'emploi en s'ancrant durablement dans le tissu économique local.

Acteur stratégique, OCI contribue à la dynamique du Fenua en soutenant des secteurs d'avenir tels que les énergies renouvelables, le transport interinsulaire et le tourisme et en faisant émerger des projets alignés avec les priorités du territoire comme l'inclusion et le développement durable.

CHIFFRES CLÉS 2025

2 salariés

76,1 millions F CFP de produits
financiers de participations

3 300 millions F CFP de
participations financières brutes



SOCREDO

Te mähiera'a o te Fenua

115, rue Dumont d'Urville
BP 130 - 98713 Papeete RP
Tél. : (+689) 40 47 00 00
Email : dirgen@socredo.pf
Site Internet : www.socredo.pf